

สรุปผลการดำเนินงาน ตามตัวชี้วัดกระทรวงสาธารณสุข
ปีงบประมาณ ๒๕๖๑

สำนักงานสาธารณสุขอำเภอเขียงกลาง
จังหวัดน่าน

ข้อมูลทั่วไปของอำเภอเชียงกลาง

ประวัติความเป็นมา

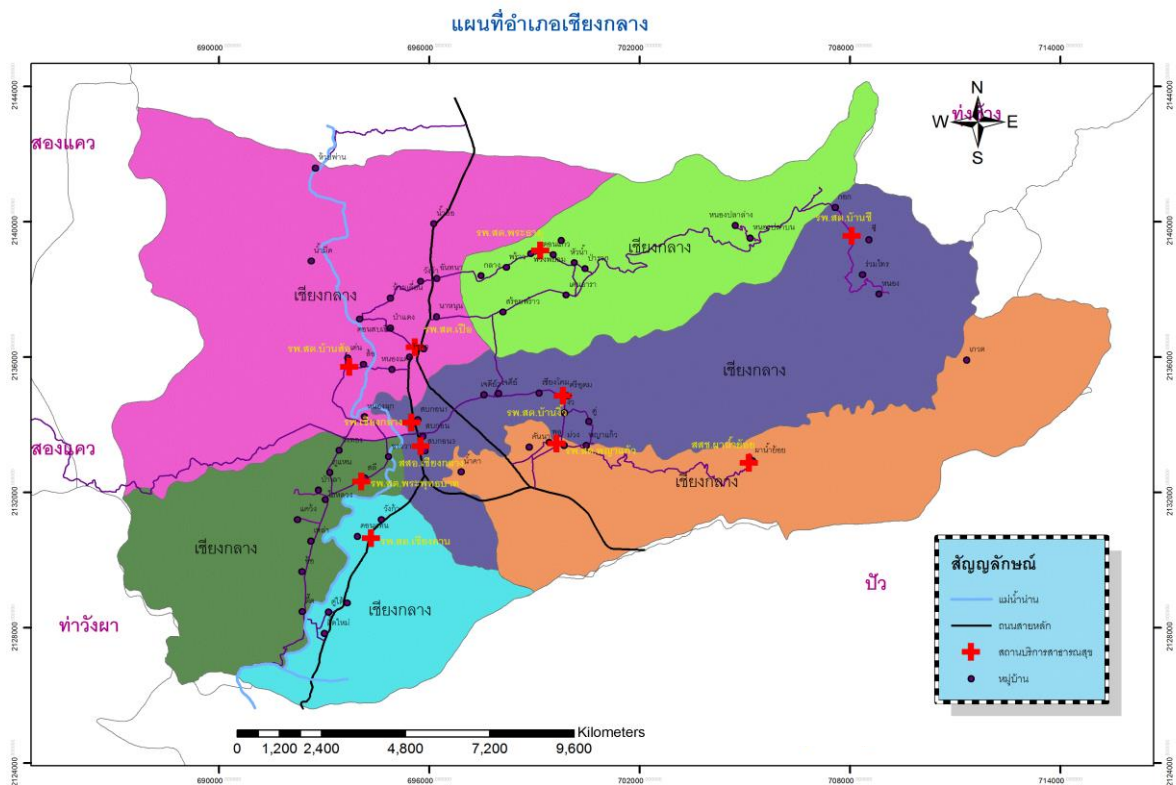
อำเภอเชียงกลางเดิมเรียกว่า เจียงก่าง และได้ชื่อเป็น เชียงกลาง ตามคำบอกเล่าสรุปความว่า เดิมทีเดียวจังหวัดน่านมีที่ตั้งอยู่ที่อำเภอบัวเรียกว่า "วรรณคร" และมีเมืองน้อยใหญ่ในส่วนเหนือของวรรณครมีเมืองเปือ งบ และปอน ซึ่งสมัยนั้นข้าศึกที่มักยกกำลังมาฆ่ายบคือ เงี้ยวหรือไทยใหญ่ หัวเมืองฝ่ายเหนือของวรรณครก็ได้แตกรนถอยลงมาอยู่บริเวณที่ราบลุ่มแม่น้ำก่อนที่มาบรรจบกับแม่น้ำน่านเรียกว่า "สบกอน" ในบริเวณที่ตั้งของเมืองที่แตกทัพลงมาตั้งมั่นอยู่ตรงระหว่าง "เจียงก่าง" หรือ "เชียงกลาง" ในปัจจุบัน

เดิมพื้นที่ของอำเภอเชียงกลางอยู่ในเขตการปกครองของอำเภอร่องช้าง โดยเมื่อวันที่ ๒๐ มิถุนายน พ.ศ. ๒๕๑๑ ได้มีประกาศกระทรวงมหาดไทยให้แยกตำบลเปือ ตำบลเชียงกลาง ตำบลเชียงคาน และตำบลไร่หลวง (ปัจจุบันอยู่ในเขตการปกครองของอำเภอสองแคว) ออกจากการปกครองของอำเภอร่องช้าง รวมจัดตั้งเป็น กิ่งอำเภอเชียงกลางและได้รับการยกฐานะเป็นอำเภอเชียงกลางเมื่อวันที่ ๑๖ พฤศจิกายน พ.ศ. ๒๕๑๔

อาณาเขตติดต่อ

อำเภอเชียงกลางตั้งอยู่ทางทิศเหนือของจังหวัด มีอาณาเขตติดต่อกับเขตการปกครองข้างเคียงดังต่อไปนี้

ทิศเหนือ	ติดต่อกับอำเภอร่องช้าง
ทิศตะวันออก	ติดต่อกับอำเภอร่องช้างและอำเภอบัว
ทิศใต้	ติดต่อกับอำเภอบัวและอำเภอท่าวังผา
ทิศตะวันตก	ติดต่อกับอำเภอท่าวังผาและอำเภอสองแคว



สภาพภูมิศาสตร์และภูมิประเทศ

อำเภอเชียงกลางตั้งอยู่ทางทิศเหนือของจังหวัดน่าน ที่พิกัด พิกัด ปีปี ๙๕๙๓๓๙ สภาพพื้นที่โดยทั่วไปเป็นที่ราบเชิงเขา มีแม่น้ำที่สำคัญไหลผ่าน คือ แม่น้ำน่าน ลำน้ำเปือ ลำน้ำกอน และ ลำน้ำหุย ประชากรส่วนใหญ่เป็นคนพื้นเมือง ประมาณร้อยละ ๘๕ และเป็นชาวไทยภูเขาเผ่าถิ่นและเผ่าอื่น ๆ ประมาณ ร้อยละ ๑๕

สภาพทางสังคมและการปกครอง

แบ่งการปกครองท้องที่เป็นประกอบด้วย ๖ ตำบล ๖๐ หมู่บ้านโดยมีตำบลดังนี้

๑. เชียงกลาง	จำนวน	๑๓	หมู่บ้าน
๒. เปือ	จำนวน	๑๕	หมู่บ้าน
๓. เชียงคาน	จำนวน	๕	หมู่บ้าน
๔. พระธาตุ	จำนวน	๑๐	หมู่บ้าน
๕. พญาแก้ว	จำนวน	๗	หมู่บ้าน
๖. พระพุทธบาท	จำนวน	๑๐	หมู่บ้าน

สภาพทางเศรษฐกิจ

ประชาชน ส่วนใหญ่ประกอบอาชีพเกษตรกรรม ร้อยละ ๗๒.๕๘ รองลงมาได้แก่ รับจ้าง ร้อยละ ๑๕.๕๖ รับราชการ ร้อยละ ๘.๔๕ และ ค้าขายและประกอบธุรกิจส่วนตัว ร้อยละ ๓.๔๑ ตามลำดับ การปลูกพืชที่สำคัญ คือ ข้าว ข้าวโพดเลี้ยงสัตว์ ยาสูบ ผักสวนครัว ลำไย

การศึกษา

อำเภอเชียงกลาง มีสถานศึกษาครอบคลุมทุกตำบล ไม่มีสถานศึกษาเอกชน มีสถานศึกษาของรัฐจำนวน ๒๙ แห่ง ประกอบด้วย

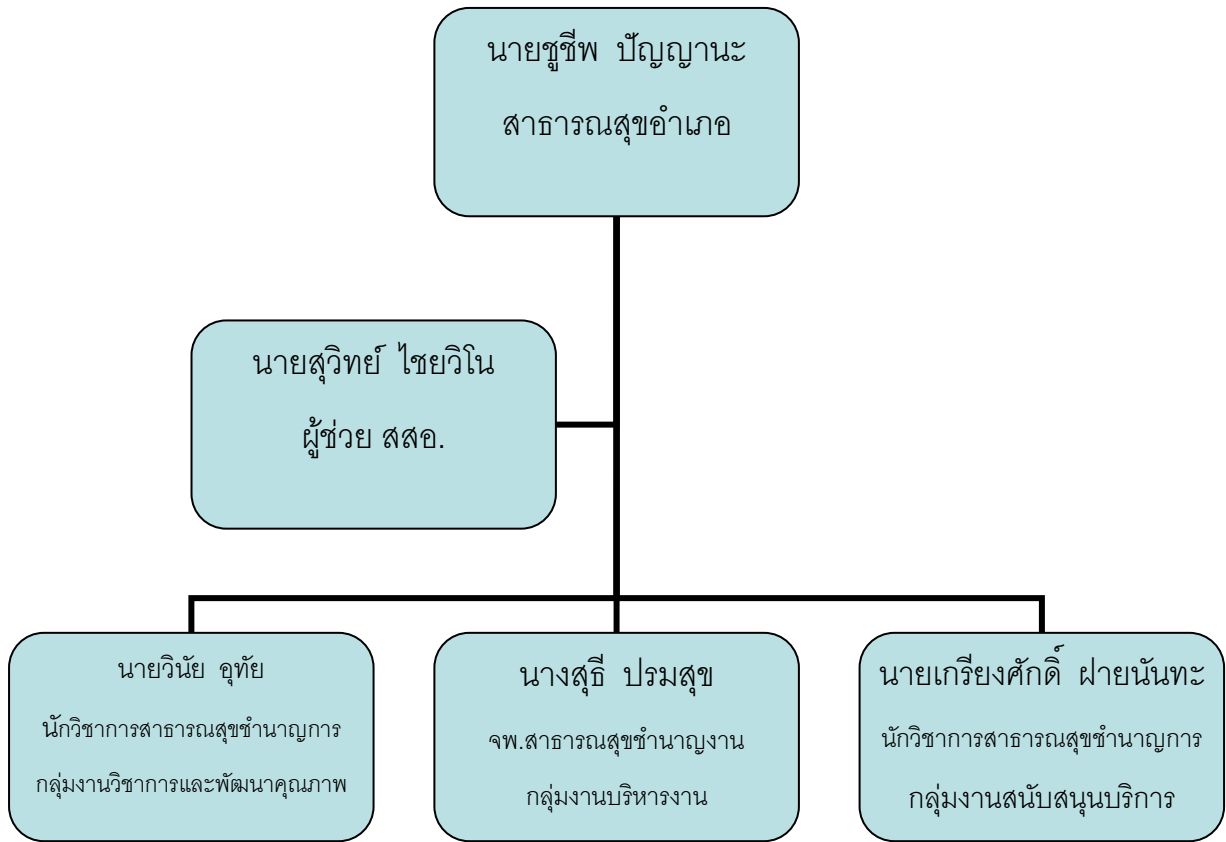
- ระดับมัธยมศึกษา จำนวน ๒ แห่ง
- โรงเรียน ขยายโอกาส จำนวน ๑ แห่ง
- ประถมศึกษาจำนวน ๒๕ แห่ง
- โรงเรียนพระปริยัติธรรม จำนวน ๑ แห่ง

วัฒนธรรมประเพณีและศาสนา

ประชาชนอำเภอเชียงกลางส่วนใหญ่นับถือศาสนาพุทธ วัฒนธรรมและประเพณี ส่วนใหญ่จึงเป็นประเพณีที่เกี่ยวข้องกับศาสนา และความเชื่อ ยังมีวัฒนธรรมของท้องถิ่นดั้งเดิม ที่ยังอนุรักษ์ไว้ เช่น การเขียนภาษาไทยพื้นเมือง(คำเมือง) การฟ้อนเจิง การตีกลองแหว ตีกลองปฐจา ตีกลองสะบัดชัย และมีประเพณีที่สำคัญคือ

- งานนมัสการรอยพระบาทตำบลพระพุทธบาท /บ้านดอนสบเปือ
- งาน นมัสการพระธาตุดอนแก้ว / พระธาตุตออยแก้ว /พระธาตุวัดคาว
- ประเพณีสงกรานต์
- ประเพณีวันลอยกระทง
- ประเพณีตานก๋วยสลาก

โครงสร้างการบริหารงานของสำนักงานสาธารณสุขอำเภอ



สถานบริการสาธารณสุขในพื้นที่ (แสดงที่ตั้งและหมู่บ้านที่รับผิดชอบ)

ตารางที่ ๑ จำนวนหมู่บ้าน, ประชากร และหลังคาเรือนจำแนกเป็นรายตำบล อำเภอเชียงกลาง จังหวัดน่าน

หน่วยบริการ	จำนวนหมู่บ้าน (หมู่)	จำนวนหลังคาเรือน (หลัง)	จำนวนประชากร (คน)
๑ รพ.เชียงกลาง	๗	๒,๑๓๔	๕,๑๕๔
๒ รพ.สต.เปือย	๑๐	๑,๓๒๕	๔,๙๖๕
๓ รพ.สต.เชียงคาน	๕	๔๘๕	๑,๑๗๑
๔ รพ.สต.พระธาตุ	๑๐	๑,๐๐๕	๔,๐๑๔
๕ รพ.สต.พญาแก้ว/สสช.	๕	๔๐๔	๑,๕๓๑
๖ รพ.สต.พระพุทธบาท	๑๐	๑,๓๙๗	๕,๒๖๕
๗ รพ.สต.บ้านส้อ	๔	๕๓๔	๒,๒๘๙
๘ รพ.สต.บ้านจั่ว	๓	๔๗๕	๑,๖๗๑
๙ รพ.สต.บ้านชี	๕	๕๙๐	๒,๒๘๓
รวม	๕๙	๘,๓๔๙	๒๘,๓๔๓

ข้อมูล ณ ธันวาคม ๒๕๖๑

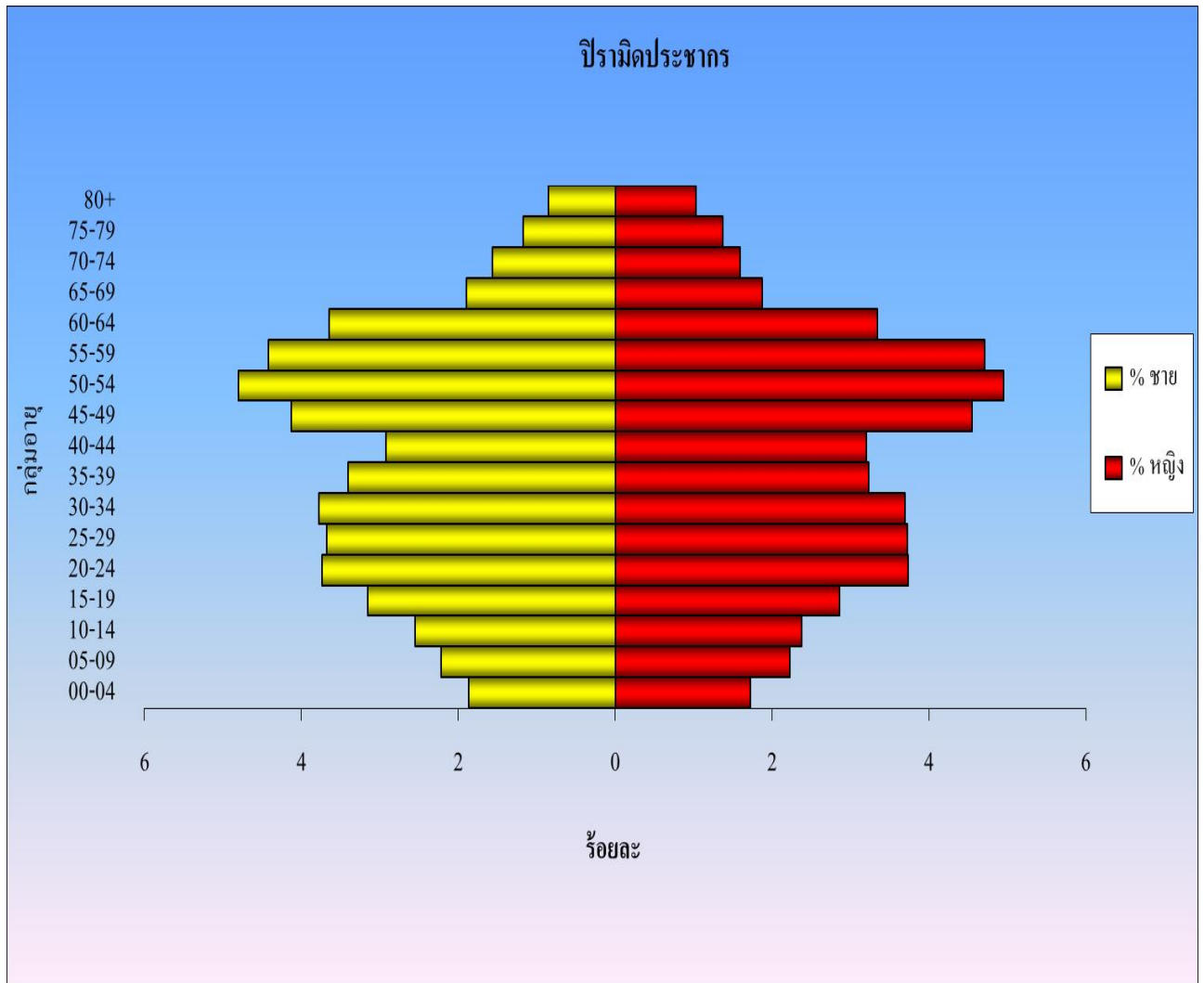
*** บ้านน้ำมิด รับบริการจากโรงพยาบาลทุ่งช้าง

ประชากร

ตารางที่ ๒ ประชากรในเขตพื้นที่อำเภอเชียงกลาง จังหวัดน่าน จำแนกตามกลุ่มอายุ ปีงบประมาณ ๒๕๖๑

กลุ่มอายุ (ปี)	ประชากร					
	ชาย		หญิง		รวม	ร้อยละ
	จำนวน(คน)	ร้อยละ	จำนวน(คน)	ร้อยละ		
แรกเกิด - ๔	๕๑๑	๓.๖๓	๔๗๔	๓.๓๒	๙๘๕	๓.๔๘
๕ - ๙	๖๑๙	๔.๔๐	๖๑๗	๔.๓๒	๑๒๓๖	๔.๓๖
๑๐ - ๑๔	๗๐๓	๕.๐๐	๖๕๗	๔.๖๐	๑๓๖๐	๔.๘๐
๑๕ - ๑๙	๘๖๗	๖.๑๖	๗๘๙	๕.๕๓	๑๖๕๖	๕.๘๔
๒๐ - ๒๔	๑๐๒๗	๗.๓๐	๑๐๒๗	๗.๑๙	๒๐๕๔	๗.๒๕
๒๕ - ๒๙	๑๐๑๔	๗.๒๑	๑๐๒๔	๗.๑๗	๒๐๓๘	๗.๑๙
๓๐ - ๓๔	๑๐๕๖	๗.๕๑	๑๐๓๗	๗.๒๖	๒๐๙๓	๗.๓๘
๓๕ - ๓๙	๑๐๒๕	๗.๒๙	๙๙๐	๖.๙๓	๒๐๑๕	๗.๑๑
๔๐ - ๔๔	๙๕๓	๖.๗๘	๑๐๖๓	๗.๔๔	๒๐๑๖	๗.๑๑
๔๕ - ๔๙	๑๑๒๕	๘.๐๐	๑๒๓๘	๘.๖๗	๒๓๖๓	๘.๓๔
๕๐ - ๕๔	๑๓๓๖	๙.๕๐	๑๓๗๘	๙.๖๕	๒๗๑๔	๙.๕๘
๕๕ - ๕๙	๑๒๔๔	๘.๘๕	๑๓๑๓	๙.๒๐	๒๕๕๗	๙.๐๒
๖๐ - ๖๔	๑๐๑๙	๗.๒๕	๙๒๑	๖.๔๕	๑๙๔๐	๖.๘๔
๖๕ - ๖๙	๕๗๘	๔.๑๑	๖๕๓	๔.๕๗	๑๒๓๑	๔.๓๔
๗๐ ขึ้นไป	๙๘๗	๗.๐๒	๑๐๙๘	๗.๖๙	๒๐๘๕	๗.๓๖
รวม	๑๔,๐๖๔		๑๔,๒๗๙		๒๘,๓๔๓	

ข้อมูล ณ ธันวาคม ๒๕๖๑



สาเหตุการเจ็บป่วย

ตารางที่ ๓ แสดงสาเหตุการเจ็บป่วยของประชาชนในพื้นที่อำเภอเชียงกลาง จังหวัดน่าน

ลำดับที่	สาเหตุการเจ็บป่วย / โรค		
	พ.ศ. ๒๕๕๙	พ.ศ. ๒๕๖๐	พ.ศ. ๒๕๖๑
๑	โรกระบบไหลเวียนเลือด	โรกระบบระบบโครงสร้าง สร้างเคลื่อนไหว	ความดันโลหิตสูงที่ไม่มีสาเหตุ
๒	โรกระบบระบบโครงสร้าง สร้างเคลื่อนไหว	โรกระบบทางเดินหายใจ	เนื้อเยื่อผิดปกติ
๓	โรกระบบทางเดินหายใจ	โรกระบบไหลเวียนเลือด	ความผิดปกติอื่นๆของฟันและ โครงสร้าง
๔	โรกระบบทางเดินอาหาร	โรกระบบทางเดินอาหาร	การติดเชื้อทางเดินหายใจส่วนบน แบบเฉียบพลันอื่นๆ
๕	โรคเกี่ยวกับต่อมไร้ท่อ โภชนาการและเมตาบอลิซึม	โรคเกี่ยวกับต่อมไร้ท่อ โภชนาการและเมตาบอลิซึม	พยาธิสภาพของหลังส่วนอื่นๆ

แหล่งที่มา HDC สำนักงานสาธารณสุขจังหวัดน่าน

สาเหตุการตาย

ตารางที่ ๔ แสดงสาเหตุการตายของประชาชน ๕ อันดับแรก ในพื้นที่อำเภอเชียงกลาง จังหวัดน่าน

ลำดับที่	สาเหตุการตาย		
	พ.ศ. ๒๕๕๙	พ.ศ. ๒๕๖๐	พ.ศ. ๒๕๖๑
๑	ความดันโลหิตสูง	วัยชรา	ความดันโลหิตสูงไม่ทราบสาเหตุ
๒	วัยชรา	ความดันโลหิตสูงไม่ทราบสาเหตุ	หัวใจล้มเหลว ไม่ระบุรายละเอียด
๓	ความผิดปกติของระบบหายใจ	มะเร็งไม่ระบุรายละเอียด	มะเร็งไม่ระบุรายละเอียด
๔	มะเร็งไม่ระบุรายละเอียด	โรคปอดอุดกั้นเรื้อรัง	เนื้องอกร้ายของหลอดลมหรือปอด ไม่ระบุตำแหน่ง
๕	ความผิดปกติของต่อมไร้ท่อ	Septic shock	Chronic kidney disease stage ๕

แหล่งที่มา HDC สำนักงานสาธารณสุขจังหวัดน่าน

การจัดลำดับความสำคัญของปัญหาที่

ตารางที่ ๕ แสดงการจัดลำดับความสำคัญของปัญหาในพื้นที่อำเภอเชียงกลาง จังหวัด น่าน

ลำดับที่	ปัญหา / โรค
๑	โรคความดันโลหิตสูง
๒	โรคมะเร็งทุกระบบ
๓	ไตวาย
๔	โรคเบาหวาน
๕	โรคปอดอุดกั้นเรื้อรัง

ผลการปฏิบัติงานตามตัวชี้วัดกระทรวงสาธารณสุข ปี ๒๕๖๑

ผลการดำเนินงานตาม QOF ปี ๒๕๖๑

๑. ร้อยละของประชากรไทยอายุ ๓๕-๗๔ ปี ได้รับการคัดกรองเบาหวาน โดยการตรวจวัดระดับน้ำตาลในเลือด

รหัสพยาบาล	สถานพยาบาล	เป้าหมาย	ผลงาน	%	ระดับคะแนน
06533	โรงพยาบาลส่งเสริมสุขภาพตำบลบ้านจิว	632	629	99.53	5
06534	โรงพยาบาลส่งเสริมสุขภาพตำบลบ้านสือ ตำบลเปือ	783	778	99.36	5
06539	โรงพยาบาลส่งเสริมสุขภาพตำบลพระพุทรมาก	1,849	1,830	98.97	5
06538	โรงพยาบาลส่งเสริมสุขภาพตำบลพญาแก้ว	544	536	98.53	5
06537	โรงพยาบาลส่งเสริมสุขภาพตำบลพระธาตุ	1,336	1,316	98.50	5
06535	โรงพยาบาลส่งเสริมสุขภาพตำบลเปือ	1,727	1,692	97.97	5
10393	สถานบริการสาธารณสุขชุมชนผาน้ำน้อย	241	236	97.93	5
06536	โรงพยาบาลส่งเสริมสุขภาพตำบลเชียงคาน	614	598	97.39	5
11179	โรงพยาบาลเขียงกลาง	1,753	1,695	96.69	5
06532	โรงพยาบาลส่งเสริมสุขภาพตำบลบ้านชี ตำบลเขียงกลาง	805	777	96.52	5

๒. ร้อยละของประชากรไทยอายุ ๓๕-๗๔ ปี ได้รับการคัดกรองความดันโลหิตสูง

รหัสพยาบาล	สถานพยาบาล	เป้าหมาย	ผลงาน	%	ระดับคะแนน
06533	โรงพยาบาลส่งเสริมสุขภาพตำบลบ้านจิว	508	506	99.61	5
06534	โรงพยาบาลส่งเสริมสุขภาพตำบลบ้านสือ ตำบลเปือ	644	640	99.38	5
06539	โรงพยาบาลส่งเสริมสุขภาพตำบลพระพุทรมาก	1,478	1,465	99.12	5
06538	โรงพยาบาลส่งเสริมสุขภาพตำบลพญาแก้ว	426	421	98.83	5
10393	สถานบริการสาธารณสุขชุมชนผาน้ำน้อย	233	230	98.71	5
06537	โรงพยาบาลส่งเสริมสุขภาพตำบลพระธาตุ	1,032	1,017	98.55	5
06535	โรงพยาบาลส่งเสริมสุขภาพตำบลเปือ	1,320	1,294	98.03	5
06536	โรงพยาบาลส่งเสริมสุขภาพตำบลเชียงคาน	501	487	97.21	5
11179	โรงพยาบาลเขียงกลาง	1,309	1,262	96.41	5
06532	โรงพยาบาลส่งเสริมสุขภาพตำบลบ้านชี ตำบลเขียงกลาง	751	722	96.14	5
		8,202	8,044		-

๓. ร้อยละของหญิงมีครรภ์ที่ได้รับการฝากครรภ์ครั้งแรกภายใน ๑๒ สัปดาห์

รหัสพยาบาล	สถานพยาบาล	กลุ่มเป้าหมายการคัดกรอง (A)	ผลงานการคัดกรอง (B)	%	ระดับคะแนน
06538	โรงพยาบาลส่งเสริมสุขภาพตำบลพญาแก้ว	264	264	100.00	5
06533	โรงพยาบาลส่งเสริมสุขภาพตำบลบ้านจิว	252	252	100.00	5
06534	โรงพยาบาลส่งเสริมสุขภาพตำบลบ้านส้อ ตำบลเปือย	402	401	99.75	5
06535	โรงพยาบาลส่งเสริมสุขภาพตำบลเปือย	900	887	98.56	5
06536	โรงพยาบาลส่งเสริมสุขภาพตำบลเชียงคาน	320	315	98.44	5
06537	โรงพยาบาลส่งเสริมสุขภาพตำบลพระธาตุ	578	564	97.58	5
06532	โรงพยาบาลส่งเสริมสุขภาพตำบลบ้านชี ตำบลเชียงกลาง	263	255	96.96	5
06539	โรงพยาบาลส่งเสริมสุขภาพตำบลพระพุทธรบาท	1,010	977	96.73	5
10393	สถานบริการสาธารณสุขชุมชนผาน้ำน้อย	54	52	96.30	5
11179	โรงพยาบาลเชียงกลาง	935	895	95.72	5
รวม	รวม	4,978	4,862		-

๔. ร้อยละสะสมความครอบคลุมการตรวจคัดกรองมะเร็งปากมดลูกในสตรี ๓๐ - ๖๐ ปี ภายใน ๕ ปี

รหัสพยาบาล	สถานพยาบาล	เป้าหมาย	ผลงาน	%	ระดับคะแนน
06534	โรงพยาบาลส่งเสริมสุขภาพตำบลบ้านส้อ ตำบลเปือย	331	331	100.00	5
06536	โรงพยาบาลส่งเสริมสุขภาพตำบลเชียงคาน	259	259	100.00	5
06538	โรงพยาบาลส่งเสริมสุขภาพตำบลพญาแก้ว	251	247	98.41	5
06533	โรงพยาบาลส่งเสริมสุขภาพตำบลบ้านจิว	280	272	97.14	5
06535	โรงพยาบาลส่งเสริมสุขภาพตำบลเปือย	742	715	96.36	5
06532	โรงพยาบาลส่งเสริมสุขภาพตำบลบ้านชี ตำบลเชียงกลาง	387	370	95.61	5
06537	โรงพยาบาลส่งเสริมสุขภาพตำบลพระธาตุ	599	537	89.65	5
06539	โรงพยาบาลส่งเสริมสุขภาพตำบลพระพุทธรบาท	787	704	89.45	5
10393	สถานบริการสาธารณสุขชุมชนผาน้ำน้อย	116	101	87.07	5
11179	โรงพยาบาลเชียงกลาง	777	625	80.44	5
รวม	รวม	4,529	4,161		-

แหล่งข้อมูล HDC, ในช่วงวันที่มารับบริการตั้งแต่ 1 เมษายน 2557 - 31 มีนาคม 2561

๕.กลุ่มผู้สูงอายุ ๖๐ ปีขึ้นไป ที่ได้รับการตรวจคัดกรอง ประเมินสุขภาพตามเกณฑ์

รหัสพยาบาล	สถานพยาบาล	กลุ่มเป้าหมายการคัดกรอง (A)	ผลงานการคัดกรอง (B)	%	ระดับคะแนน
06538	โรงพยาบาลส่งเสริมสุขภาพตำบลพญาแก้ว	264	264	100.00	5
06533	โรงพยาบาลส่งเสริมสุขภาพตำบลบ้านจิว	252	252	100.00	5
06534	โรงพยาบาลส่งเสริมสุขภาพตำบลบ้านสือ ตำบลเปือ	402	401	99.75	5
06535	โรงพยาบาลส่งเสริมสุขภาพตำบลเปือ	900	887	98.56	5
06536	โรงพยาบาลส่งเสริมสุขภาพตำบลเชียงคาน	320	315	98.44	5
06537	โรงพยาบาลส่งเสริมสุขภาพตำบลพระธาตุ	578	564	97.58	5
06532	โรงพยาบาลส่งเสริมสุขภาพตำบลบ้านชี ตำบลเชียงกลาง	263	255	96.96	5
06539	โรงพยาบาลส่งเสริมสุขภาพตำบลพระพุทธรบาท	1,010	977	96.73	5
10393	สถานบริการสาธารณสุขชุมชนผาน้ำน้อย	54	52	96.30	5
11179	โรงพยาบาลเชียงกลาง	935	895	95.72	5
รวม	รวม	4,978	4,862		-

๖.กลุ่มเป้าหมายผู้สูงอายุติดบ้าน ติดเตียงที่ได้รับการติดตามเยี่ยมบ้านตามเกณฑ์ที่กำหนด

รหัสสถานพยาบาล	สถานพยาบาล	กลุ่มเป้าหมายการเยี่ยมบ้าน (C)	ผลงานการเยี่ยมบ้าน (D)	%	ระดับคะแนน
11179	โรงพยาบาลเชียงกลาง	19	19	100.00	5
10393	สถานบริการสาธารณสุขชุมชนผาน้ำน้อย	2	2	100.00	5
06539	โรงพยาบาลส่งเสริมสุขภาพตำบลพระพุทธรบาท	13	13	100.00	5
06538	โรงพยาบาลส่งเสริมสุขภาพตำบลพญาแก้ว	10	10	100.00	5
06537	โรงพยาบาลส่งเสริมสุขภาพตำบลพระธาตุ	12	12	100.00	5
06536	โรงพยาบาลส่งเสริมสุขภาพตำบลเชียงคาน	12	12	100.00	5
06535	โรงพยาบาลส่งเสริมสุขภาพตำบลเปือ	27	27	100.00	5
06534	โรงพยาบาลส่งเสริมสุขภาพตำบลบ้านสือ ตำบลเปือ	11	11	100.00	5
06533	โรงพยาบาลส่งเสริมสุขภาพตำบลบ้านจิว	5	5	100.00	5
06532	โรงพยาบาลส่งเสริมสุขภาพตำบลบ้านชี ตำบลเชียงกลาง	7	7	100.00	5
รวม	รวม	118	118		-

๗.ร้อยละของเด็กอายุ ๙ , ๑๘ , ๓๐ , ๔๒ เดือน ได้รับการตรวจคัดกรองพัฒนาการ

รหัสสถานพยาบาล	สถานพยาบาล	เป้าหมาย (A1)	ผลงาน (B1)	%	ระดับคะแนน
06536	โรงพยาบาลส่งเสริมสุขภาพตำบลเชียงคาน	31	31	100.00	5
06535	โรงพยาบาลส่งเสริมสุขภาพตำบลเปือ	98	98	100.00	5
06534	โรงพยาบาลส่งเสริมสุขภาพตำบลบ้านสือ ตำบลเปือ	50	50	100.00	5
06533	โรงพยาบาลส่งเสริมสุขภาพตำบลบ้านจิว	48	48	100.00	5
06537	โรงพยาบาลส่งเสริมสุขภาพตำบลพระธาตุ	108	107	99.07	5
06539	โรงพยาบาลส่งเสริมสุขภาพตำบลพระพุทธรบาท	105	104	99.05	5
06538	โรงพยาบาลส่งเสริมสุขภาพตำบลพญาแก้ว	34	33	97.06	5
06532	โรงพยาบาลส่งเสริมสุขภาพตำบลบ้านชี ตำบลเชียงกลาง	85	82	96.47	5
11179	โรงพยาบาลเชียงกลาง	93	89	95.70	5
10393	สถานบริการสาธารณสุขชุมชนผาน้ำน้อย	20	19	95.00	5
รวม	รวม	672	661		-

๘. ร้อยละของเด็กอายุ ๙ , ๑๘ , ๓๐ , ๔๒ เดือน ได้รับการประเมินพัฒนาการ และพบเด็กสงสัยล่าช้า

รหัสสถานพยาบาล	สถานพยาบาล	เป้าหมาย (A2)	ผลงาน (B2)	%	ระดับคะแนน
11179	โรงพยาบาลเชียงใหม่	89	43	48.31	5
06537	โรงพยาบาลส่งเสริมสุขภาพตำบลพระธาตุ	107	27	25.23	4
06535	โรงพยาบาลส่งเสริมสุขภาพตำบลเปือ	98	24	24.49	4
06538	โรงพยาบาลส่งเสริมสุขภาพตำบลพญาแก้ว	33	8	24.24	4
06536	โรงพยาบาลส่งเสริมสุขภาพตำบลเชียงคาน	31	6	19.35	2
06532	โรงพยาบาลส่งเสริมสุขภาพตำบลบ้านชี ตำบลเชียงกลาง	82	14	17.07	1
06533	โรงพยาบาลส่งเสริมสุขภาพตำบลบ้านจิว	48	6	12.50	0
06534	โรงพยาบาลส่งเสริมสุขภาพตำบลบ้านสือ ตำบลเปือ	50	5	10.00	0
06539	โรงพยาบาลส่งเสริมสุขภาพตำบลพระพุทธบาท	104	8	7.69	0
10393	สถานบริการสาธารณสุขชุมชนผาน้ำน้อย	19	0	0.00	0
รวม	รวม	661	141		-

๙. ร้อยละของเด็กพัฒนาการสงสัยล่าช้า ได้รับการกระตุ้น และติดตามภายใน ๓๐ วัน

รหัสสถานพยาบาล	สถานพยาบาล	เป้าหมาย (A3)	ผลงาน (B3)	%	ระดับคะแนน
06539	โรงพยาบาลส่งเสริมสุขภาพตำบลพระพุทธบาท	8	8	100.00	5
06538	โรงพยาบาลส่งเสริมสุขภาพตำบลพญาแก้ว	8	8	100.00	5
06536	โรงพยาบาลส่งเสริมสุขภาพตำบลเชียงคาน	6	6	100.00	5
06535	โรงพยาบาลส่งเสริมสุขภาพตำบลเปือ	24	24	100.00	5
06534	โรงพยาบาลส่งเสริมสุขภาพตำบลบ้านสือ ตำบลเปือ	5	5	100.00	5
11179	โรงพยาบาลเชียงใหม่	43	40	93.02	5
06537	โรงพยาบาลส่งเสริมสุขภาพตำบลพระธาตุ	27	25	92.59	5
06532	โรงพยาบาลส่งเสริมสุขภาพตำบลบ้านชี ตำบลเชียงกลาง	14	12	85.71	5
06533	โรงพยาบาลส่งเสริมสุขภาพตำบลบ้านจิว	6	5	83.33	5
10393	สถานบริการสาธารณสุขชุมชนผาน้ำน้อย	0	0	-	0
รวม	รวม	141	133		-

การดำเนินงานอนามัยแม่และเด็ก

๑. ร้อยละของหญิงหลังคลอดได้รับการดูแลครบ ๓ ครั้งตามเกณฑ์

เครือข่ายบริการสุขภาพ	รวมทั้งปีงบประมาณ		
	B	A	ร้อยละ
06532 โรงพยาบาลส่งเสริมสุขภาพตำบลบ้านซี้ ตำบลเชียงกลาง	9	9	100.00
06533 โรงพยาบาลส่งเสริมสุขภาพตำบลบ้านจิว	1	1	100.00
06534 โรงพยาบาลส่งเสริมสุขภาพตำบลบ้านส้อ ตำบลเปือ	10	10	100.00
06535 โรงพยาบาลส่งเสริมสุขภาพตำบลเปือ	10	10	100.00
06536 โรงพยาบาลส่งเสริมสุขภาพตำบลเชียงคาน	4	4	100.00
06537 โรงพยาบาลส่งเสริมสุขภาพตำบลพระธาตุ	9	9	100.00
06538 โรงพยาบาลส่งเสริมสุขภาพตำบลพญาแก้ว	4	4	100.00
06539 โรงพยาบาลส่งเสริมสุขภาพตำบลพระพุทธบาท	12	11	91.67
10393 สถานบริการสาธารณสุขชุมชนผาน้ำน้อย	0	0	0.00
11179 โรงพยาบาลเชียงกลาง	14	11	78.57
รวม	73	69	94.52

การดำเนินงานสร้างเสริมภูมิคุ้มกันโรค

๑. ความครอบคลุมของเด็กอายุครบ ๑ ปีที่ได้รับวัคซีนBCG ,HBV๑ ,DTP-HBV๓ ,โปลิโอ๓ ,MMR๑ ,IPV รายไตรมาส

เครือข่ายบริการสุขภาพ	รวม													
	Bรวม	BCG		HBV1		DTP-HB3		โปลิโอ3		MMR1		IPV		
		A	%	A	%	A	%	A	%	A	%	A	%	
06532 โรงพยาบาลส่งเสริมสุขภาพตำบลบ้านซี้ ตำบลเชียงกลาง	19	19	100.00	18	94.74	17	89.47	17	89.47	16	84.21	19	100.00	
06533 โรงพยาบาลส่งเสริมสุขภาพตำบลบ้านจิว	11	11	100.00	11	100.00	11	100.00	11	100.00	11	100.00	11	100.00	
06534 โรงพยาบาลส่งเสริมสุขภาพตำบลบ้านส้อ ตำบลเปือ	12	12	100.00	12	100.00	12	100.00	12	100.00	12	100.00	12	100.00	
06535 โรงพยาบาลส่งเสริมสุขภาพตำบลเปือ	20	20	100.00	20	100.00	20	100.00	20	100.00	20	100.00	20	100.00	
06536 โรงพยาบาลส่งเสริมสุขภาพตำบลเชียงคาน	13	13	100.00	13	100.00	13	100.00	13	100.00	13	100.00	13	100.00	
06537 โรงพยาบาลส่งเสริมสุขภาพตำบลพระธาตุ	23	23	100.00	23	100.00	23	100.00	23	100.00	23	100.00	23	100.00	
06538 โรงพยาบาลส่งเสริมสุขภาพตำบลพญาแก้ว	5	5	100.00	5	100.00	5	100.00	5	100.00	5	100.00	5	100.00	
06539 โรงพยาบาลส่งเสริมสุขภาพตำบลพระพุทธบาท	22	22	100.00	22	100.00	22	100.00	22	100.00	22	100.00	22	100.00	
10393 สถานบริการสาธารณสุขชุมชนผาน้ำน้อย	1	1	100.00	1	100.00	1	100.00	1	100.00	1	100.00	1	100.00	
11179 โรงพยาบาลเชียงกลาง	22	19	86.36	21	95.45	19	86.36	17	77.27	15	68.18	14	63.64	
รวม	148	145	97.97	146	98.65	143	96.62	141	95.27	138	93.24	140	94.59	

๒.ความครอบคลุมของเด็กอายุครบ ๒ ปีที่ได้รับวัคซีน DTP๔ ,โปลิโอ๔ ,JE รายไตรมาส

เครือข่ายบริการสุขภาพ	รวม							
	Bรวม	DTP4		โปลิโอ4		JE		
		A	%	A	%	A	%	
06532 โรงพยาบาลส่งเสริมสุขภาพตำบลบ้านขี ตำบลเชิงกลาง	24	23	95.83	23	95.83	22	91.67	
06533 โรงพยาบาลส่งเสริมสุขภาพตำบลบ้านจิว	16	16	100.00	16	100.00	16	100.00	
06534 โรงพยาบาลส่งเสริมสุขภาพตำบลบ้านส้อ ตำบลเปือ	7	7	100.00	7	100.00	7	100.00	
06535 โรงพยาบาลส่งเสริมสุขภาพตำบลเปือ	21	21	100.00	21	100.00	21	100.00	
06536 โรงพยาบาลส่งเสริมสุขภาพตำบลเชิงคาน	7	7	100.00	7	100.00	7	100.00	
06537 โรงพยาบาลส่งเสริมสุขภาพตำบลพระธาตุ	30	29	96.67	29	96.67	30	100.00	
06538 โรงพยาบาลส่งเสริมสุขภาพตำบลพญาแก้ว	13	13	100.00	13	100.00	13	100.00	
06539 โรงพยาบาลส่งเสริมสุขภาพตำบลพระพุทธรบาท	21	21	100.00	21	100.00	21	100.00	
10393 สถานบริการสาธารณสุขชุมชนผาน้ำน้อย	8	8	100.00	8	100.00	8	100.00	
11179 โรงพยาบาลเชิงกลาง	19	17	89.47	16	84.21	17	89.47	
รวม	166	162	97.59	161	96.99	162	97.59	

๓.ความครอบคลุมของเด็กอายุครบ ๓ ปีที่ได้รับวัคซีน JE , MMR๒ รายไตรมาส

เครือข่ายบริการสุขภาพ	รวม					
	Bรวม	JE		MMR2		
		A	%	A	%	
06532 โรงพยาบาลส่งเสริมสุขภาพตำบลบ้านขี ตำบลเชิงกลาง	19	17	89.47	18	94.74	
06533 โรงพยาบาลส่งเสริมสุขภาพตำบลบ้านจิว	11	11	100.00	11	100.00	
06534 โรงพยาบาลส่งเสริมสุขภาพตำบลบ้านส้อ ตำบลเปือ	16	16	100.00	16	100.00	
06535 โรงพยาบาลส่งเสริมสุขภาพตำบลเปือ	27	27	100.00	27	100.00	
06536 โรงพยาบาลส่งเสริมสุขภาพตำบลเชิงคาน	5	1	20.00	5	100.00	
06537 โรงพยาบาลส่งเสริมสุขภาพตำบลพระธาตุ	21	21	100.00	21	100.00	
06538 โรงพยาบาลส่งเสริมสุขภาพตำบลพญาแก้ว	9	9	100.00	9	100.00	
06539 โรงพยาบาลส่งเสริมสุขภาพตำบลพระพุทธรบาท	31	30	96.77	31	100.00	
10393 สถานบริการสาธารณสุขชุมชนผาน้ำน้อย	3	1	33.33	3	100.00	
11179 โรงพยาบาลเชิงกลาง	30	19	63.33	21	70.00	
รวม	172	152	88.37	162	94.19	

๔. ความครอบคลุมของเด็กอายุครบ ๕ ปีที่ได้รับวัคซีน DTP๕ , โปлио๕ รายไตรมาส

เครือข่ายบริการสุขภาพ	รวม				
	Bรวม	DTP5		โปลิโอ5	
		A	%	A	%
06532 โรงพยาบาลส่งเสริมสุขภาพตำบลบ้านชี ตำบลเขียงกลาง	20	18	90.00	18	90.00
06533 โรงพยาบาลส่งเสริมสุขภาพตำบลบ้านจิว	7	7	100.00	7	100.00
06534 โรงพยาบาลส่งเสริมสุขภาพตำบลบ้านส้อ ตำบลเบือ	14	14	100.00	14	100.00
06535 โรงพยาบาลส่งเสริมสุขภาพตำบลเบือ	32	32	100.00	32	100.00
06536 โรงพยาบาลส่งเสริมสุขภาพตำบลเขียงคาน	7	5	71.43	5	71.43
06537 โรงพยาบาลส่งเสริมสุขภาพตำบลพระธาตุ	36	36	100.00	36	100.00
06538 โรงพยาบาลส่งเสริมสุขภาพตำบลพญาแก้ว	12	12	100.00	12	100.00
06539 โรงพยาบาลส่งเสริมสุขภาพตำบลพระพุทธรบาท	29	28	96.55	28	96.55
10393 สถานบริการสาธารณสุขชุมชนชนนา้ย้อย	5	5	100.00	5	100.00
11179 โรงพยาบาลเขียงกลาง	16	13	81.25	13	81.25
รวม	178	170	95.51	170	95.51

การดำเนินงานแพทย์แผนไทย

๑. ร้อยละของผู้ป่วยนอกได้รับบริการการแพทย์แผนไทยและการแพทย์ทางเลือก (รวมส่งเสริมป้องกัน)

เครือข่ายบริการสุขภาพ	รวมทั้งปีงบประมาณ		
	บริการผู้ป่วยนอก(ครั้ง)	บริการแพทย์แผนไทย(ครั้ง)	ร้อยละการรับบริการ
06532 โรงพยาบาลส่งเสริมสุขภาพตำบลบ้านชี ตำบลเขียงกลาง	2,215	747	33.72
06533 โรงพยาบาลส่งเสริมสุขภาพตำบลบ้านจิว	2,256	1,040	46.10
06534 โรงพยาบาลส่งเสริมสุขภาพตำบลบ้านส้อ ตำบลเบือ	2,558	951	37.18
06535 โรงพยาบาลส่งเสริมสุขภาพตำบลเบือ	3,668	2,242	61.12
06536 โรงพยาบาลส่งเสริมสุขภาพตำบลเขียงคาน	4,532	1,534	33.85
06537 โรงพยาบาลส่งเสริมสุขภาพตำบลพระธาตุ	4,162	2,558	61.46
06538 โรงพยาบาลส่งเสริมสุขภาพตำบลพญาแก้ว	2,239	938	41.89
06539 โรงพยาบาลส่งเสริมสุขภาพตำบลพระพุทธรบาท	4,547	1,890	41.57
10393 สถานบริการสาธารณสุขชุมชนชนนา้ย้อย	1,723	565	32.79
11179 โรงพยาบาลเขียงกลาง	58,037	6,487	11.18
รวม	85,937	18,952	22.05

๒. การบริการนวด ประคบ อบ (ในและนอกสถานบริการ)

เครือข่ายบริการสุขภาพ	รวมในและนอกสถานบริการ							
	บริการแผนไทย(ครั้ง)		นวดแผนไทย(ครั้ง)		อบสมุนไพร(ครั้ง)		ประคบสมุนไพร(ครั้ง)	
	ทุกสิทธิ์	สิทธิ์ UC	ทุกสิทธิ์	สิทธิ์ UC	ทุกสิทธิ์	สิทธิ์ UC	ทุกสิทธิ์	สิทธิ์ UC
06532 โรงพยาบาลส่งเสริมสุขภาพตำบลบ้านขี้ ตำบลเขียงกลาง	413	402	288	277	20	20	288	278
06533 โรงพยาบาลส่งเสริมสุขภาพตำบลบ้านจิว	745	735	531	526	77	74	510	506
06534 โรงพยาบาลส่งเสริมสุขภาพตำบลบ้านส้อ ตำบลเปือ	857	826	626	609	224	210	583	566
06535 โรงพยาบาลส่งเสริมสุขภาพตำบลเปือ	1,048	960	630	596	88	78	624	591
06536 โรงพยาบาลส่งเสริมสุขภาพตำบลเขียงคาน	1,201	1,069	832	722	0	0	775	669
06537 โรงพยาบาลส่งเสริมสุขภาพตำบลพระธาตุ	860	805	305	297	128	118	304	297
06538 โรงพยาบาลส่งเสริมสุขภาพตำบลพญาแก้ว	365	328	192	170	108	104	201	172
06539 โรงพยาบาลส่งเสริมสุขภาพตำบลพระพุทธบาท	587	569	533	518	37	34	515	501
10393 สถานบริการสาธารณสุขชุมชนผาน้ำน้อย	1	1	0	0	0	0	0	0
11179 โรงพยาบาลเขียงกลาง	3,588	643	1,100	444	152	47	1,210	492
รวม	9,665	6,338	5,037	4,159	834	685	5,010	4,072

๓. กิจกรรมการส่งเสริมสุขภาพและการป้องกันโรคแผนไทย

เครือข่ายบริการสุขภาพ	รวมทั้งปีงบประมาณ											
	แผนไทย				ทางเลือก				บริการทั้งหมด			
	รวมทุกสิทธิ์		UC		รวมทุกสิทธิ์		UC		รวมทุกสิทธิ์		UC	
	คน	ครั้ง	คน	ครั้ง	คน	ครั้ง	คน	ครั้ง	คน	ครั้ง	คน	ครั้ง
06532 โรงพยาบาลส่งเสริมสุขภาพตำบลบ้านขี้ ตำบลเขียงกลาง	88	90	88	90	0	0	0	0	88	90	88	90
06533 โรงพยาบาลส่งเสริมสุขภาพตำบลบ้านจิว	429	727	422	717	0	0	0	0	429	727	422	717
06534 โรงพยาบาลส่งเสริมสุขภาพตำบลบ้านส้อ ตำบลเปือ	42	43	40	40	2	2	2	2	44	45	42	42
06535 โรงพยาบาลส่งเสริมสุขภาพตำบลเปือ	638	1,001	570	918	0	0	0	0	638	1,001	570	918
06536 โรงพยาบาลส่งเสริมสุขภาพตำบลเขียงคาน	582	771	522	687	3	3	2	2	585	774	524	689
06537 โรงพยาบาลส่งเสริมสุขภาพตำบลพระธาตุ	364	427	339	399	135	146	121	131	499	573	460	530
06538 โรงพยาบาลส่งเสริมสุขภาพตำบลพญาแก้ว	194	231	175	208	1	1	1	1	195	232	176	209
06539 โรงพยาบาลส่งเสริมสุขภาพตำบลพระพุทธบาท	31	31	31	31	0	0	0	0	31	31	31	31
10393 สถานบริการสาธารณสุขชุมชนผาน้ำน้อย	1	1	1	1	0	0	0	0	1	1	1	1
11179 โรงพยาบาลเขียงกลาง	1,347	3,521	340	613	6	6	0	0	1,353	3,527	340	613
รวม	3,716	6,843	2,528	3,704	147	158	126	136	3,863	7,001	2,654	3,840

๔. สัดส่วนการให้บริการแพทย์แผนไทย รายปีงบประมาณของ สปสช. ร้อยละ ๘

เครือข่ายบริการสุขภาพ	รวมทั้งปีงบประมาณ		
	บริการผู้ป่วยนอก(ครั้ง)	บริการแพทย์แผนไทย(ครั้ง)	ร้อยละการรับบริการ
06532 โรงพยาบาลส่งเสริมสุขภาพตำบลบ้านชี ตำบลเขียงกลาง	2,095	681	32.51
06533 โรงพยาบาลส่งเสริมสุขภาพตำบลบ้านจิว	2,044	961	47.02
06534 โรงพยาบาลส่งเสริมสุขภาพตำบลบ้านส้อ ตำบลเปือ	2,321	880	37.91
06535 โรงพยาบาลส่งเสริมสุขภาพตำบลเปือ	3,111	1,956	62.87
06536 โรงพยาบาลส่งเสริมสุขภาพตำบลเขียงคาน	4,040	1,346	33.32
06537 โรงพยาบาลส่งเสริมสุขภาพตำบลพระธาตุ	3,825	2,329	60.89
06538 โรงพยาบาลส่งเสริมสุขภาพตำบลพญาแก้ว	1,888	780	41.31
06539 โรงพยาบาลส่งเสริมสุขภาพตำบลพระพุทธรบาท	4,110	1,715	41.73
10393 สถานบริการสาธารณสุขชุมชนผาน้ำน้อย	1,638	537	32.78
11179 โรงพยาบาลเขียงกลาง	40,358	1,410	3.49
รวม	65,430	12,595	19.25

งานวิจัยและผลงานวิชาการ

สำนักงานสาธารณสุขอำเภอเขียงกลาง สนับสนุนให้บุคลากรในสังกัดได้พัฒนางานทำงานโดยใช้งานวิจัย และ นวัตกรรม มาประยุกต์ใช้ โดยในปี ๒๕๖๑ มีผลงานทั้งสิ้น ๕ ผลงานและได้รับรางวัลดังนี้

๑. รางวัลชนะเลิศ ผลงานนวัตกรรม รวผักเดินส่งเสริมพัฒนาการเด็ก ระดับเขตสุขภาพที่ ๑ รพ.สต. บ้านส้อ
๒. รางวัลรองชนะเลิศอันดับ ๑ นำเสนอโปสเตอร์ ผลงานกระบวนการพัฒนาอสม.ในการดำเนินงาน โภชนาการเด็ก รพ.สต.เปือ

สรุป อภิปรายผล

สำนักงานสาธารณสุขอำเภอ เป็นหน่วยงานที่ติดตาม ควบคุมกำกับ การดำเนินงานของหน่วยบริการในสังกัด เพื่อให้หน่วยบริการในสังกัดได้ดำเนินงานด้านสาธารณสุขในพื้นที่ให้เกิดประสิทธิภาพ ประสิทธิผลสูงสุดทั้งผู้ให้บริการและผู้รับบริการ โดยได้ดำเนินงานทั้งเชิงรุกและเชิงรับ และส่งเสริมให้องค์กรชุมชน องค์กรท้องถิ่น โรงเรียน ชมรมอาสาสมัครสาธารณสุข และประชาชนเข้ามามีส่วนร่วมในการพัฒนาสุขภาพ ก่อให้เกิดความร่วมมืออย่างกว้างขวางของประชาชนในพื้นที่เห็นได้อย่างชัดเจน ดังจะเห็นจากผลงานที่ผ่านมา ในการดำเนินงานที่ผ่านมาได้รับความร่วมมือเป็นอย่างดี จากบุคลากรในสังกัด อปท. หน่วยงานราชการที่เกี่ยวข้อง ผู้นำชุมชน อาสาสมัครสาธารณสุขประจำหมู่บ้าน ที่สำคัญคือประชาชนอำเภอเขียงกลาง