

สรุปวิเคราะห์ผลการดำเนินงานจัดซื้อจัดจ้าง
และการจัดหาพัสดุ ประจำปีงบประมาณ ๒๕๖๖



สำนักงานสาธารณสุขอำเภอเขียงกลาง
จังหวัดน่าน

คำนำ

ด้วยกระทรวงสาธารณสุข ได้กำหนดตัวชี้วัดที่ ๕๔ ร้อยละหน่วยงานในสังกัดสำนักงานปลัดกระทรวงสาธารณสุขผ่านเกณฑ์การประเมิน ITA (ร้อยละ ๙๐) โดยมีเครื่องมือในการประเมินคือ การประเมินตามแบบสำรวจใช้หลักฐานเชิงประจักษ์ (Evidence-Based) ซึ่งในข้อคำถามที่ MOIT ๓ หน่วยงานมีการวิเคราะห์ผลการจัดซื้อจัดจ้างประจำปีที่ผ่านมา

เพื่อให้การประเมินคุณธรรมและความโปร่งใสในการดำเนินงานของหน่วยงานภาครัฐ (ITA) และสำนักงานสาธารณสุขอำเภอเชียงใหม่ ผ่านเกณฑ์การประเมิน ITA (ร้อยละ ๙๐) และเพื่อประโยชน์สำหรับการปรับปรุงแก้ไขการดำเนินงานการจัดซื้อจัดจ้างของสำนักงานสาธารณสุขอำเภอเชียงใหม่ ให้มีประสิทธิภาพยิ่งขึ้น สำนักงานสาธารณสุขอำเภอเชียงใหม่ จึงได้จัดทำรายงานผลการวิเคราะห์การจัดซื้อจัดจ้างและการจัดหาพัสดุ ประจำปีงบประมาณ พ.ศ. ๒๕๖๖

สำนักงานสาธารณสุขอำเภอเชียงใหม่

๑๗ พฤศจิกายน ๒๕๖๖

ข
สารบัญ

	หน้า
คำนำ	ก
สารบัญ	ข
สรุปผลการดำเนินงานจัดซื้อจัดจ้าง ประจำปีงบประมาณ ๒๕๖๖	๑
๑. รายงานผลการดำเนินการจัดซื้อจัดจ้าง ประจำปีงบประมาณ ๒๕๖๖	๑
๒. รายงานการวิเคราะห์ผลการใช้งบประมาณที่ได้รับจัดสรร ประจำปีงบประมาณ ๒๕๖๖	๔
๓. รายงานการวิเคราะห์ผลดำเนินการจัดซื้อจัดจ้าง ประจำปีงบประมาณ ๒๕๖๖	๖
๔. รายงานการวิเคราะห์ความสามารถในการจัดหาตามแผน การประหยัดงบประมาณในการจัดซื้อจัดจ้าง ประจำปีงบประมาณ ๒๕๖๖	๖
๕. การวิเคราะห์ความเสี่ยงจากการดำเนินการจัดซื้อจัดจ้าง ประจำปีงบประมาณ ๒๕๖๖	๘
๖. สรุปปัญหา/อุปสรรคการดำเนินการจัดซื้อจัดจ้าง ประจำปีงบประมาณ ๒๕๖๖	๒๐
๗. ข้อเสนอแนะและการพัฒนา	๒๐
๘. แผนการปรับปรุงระบบการปฏิบัติงานการจัดซื้อจัดจ้างของหน่วยงาน ในปีงบประมาณ ๒๕๖๗	๒๑
บรรณานุกรม	๒๒
- กระทรวงการคลัง หลักเกณฑ์ว่าด้วยมาตรฐานและเกณฑ์การปฏิบัติการควบคุมภายใน สำหรับหน่วยงานภาครัฐ พ.ศ. ๒๕๖๑	

สรุปวิเคราะห์ผลการดำเนินงานจัดซื้อจัดจ้าง ประจำปีงบประมาณ ๒๕๖๖ สำนักงานสาธารณสุขอำเภอเขียงกลาง จังหวัดน่าน

เพื่อให้เป็นไปตามเกณฑ์มาตรฐานการประเมินคุณธรรมและความโปร่งใสในการดำเนินงานของหน่วยงานภาครัฐ (Integrity and Transparency Assessment : ITA) ที่กำหนดให้ส่วนราชการรายงานผลการดำเนินการจัดซื้อจัดจ้าง วิเคราะห์ผลการดำเนินการจัดซื้อจัดจ้างของปีงบประมาณ พ.ศ. ๒๕๖๖ รวมทั้งรายงานการปรับปรุงแก้ไขเกี่ยวกับการดำเนินการจัดซื้อจัดจ้างในปีงบประมาณ ๒๕๖๖ สำนักงานสาธารณสุขอำเภอเขียงกลาง ขอสรุปผลการดำเนินงานจัดซื้อจัดจ้าง ประจำปีงบประมาณ ๒๕๖๖ ดังนี้

๑. รายงานผลการดำเนินการจัดซื้อจัดจ้าง ประจำปีงบประมาณ ๒๕๖๖

สำนักงานสาธารณสุขอำเภอเขียงกลาง ได้ดำเนินการเบิกจ่ายงบประมาณ เงินงบประมาณที่ได้รับจัดสรรงบดำเนินการประจำปี ๒๕๖๖ จำนวน ๓๐,๗๒๐.๐๐ บาท และจากเงินบำรุง ๔๐๗,๙๔๒.๖๑ บาท รวมเบิกจ่ายงบประมาณทั้งสิ้น จำนวน ๔๓๘,๖๖๒.๖๑ บาท (สี่แสนสามหมื่นแปดพันหกร้อยหกสิบสองบาทหกสิบเอ็ดสตางค์)

ได้จัดซื้อจัดจ้างในปีงบประมาณ ๒๕๖๖ ตามพระราชบัญญัติการจัดซื้อจัดจ้างและการบริหารพัสดุภาครัฐ พ.ศ. ๒๕๖๐ เป็นวิธีเฉพาะเจาะจง เพียงวิธีเดียว ทั้งหมด จำนวน ๑๗ รายการ **รายละเอียดตามตารางที่ ๑** เป็นเงิน ๒๔๘,๒๑๐ บาท (สองแสนสี่หมื่นแปดพันสองร้อยสิบบาทถ้วน) คิดเป็นร้อยละ ๕๖.๕๘ ของงบประมาณที่เบิกจ่าย มีการดำเนินการจัดซื้อจัดจ้างในระบบอิเล็กทรอนิกส์ e-GP ของสำนักงานสาธารณสุขอำเภอเขียงกลาง เกินวงเงิน ๕,๐๐๐ บาทขึ้นไป จำนวน ๕ รายการ ๒๑๐,๗๔๖ บาท คิดเป็นร้อยละ ๔๘.๐๐ ของงบประมาณที่เบิกจ่ายทั้งหมด

ตารางที่ ๑ แสดงผลการดำเนินการจัดซื้อจัดจ้าง งบดำเนินงาน ปีงบประมาณ ๒๕๖๖ สำนักงานสาธารณสุขอำเภอเชียงกลาง จังหวัดน่าน

ลำดับ ที่	งานที่จัดซื้อหรือจัดจ้าง	วงเงินที่ซื้อ หรือจัดจ้าง (บาท)	ราคากลาง (บาท)	วิธีซื้อหรือจ้าง	รายชื่อผู้เสนอราคา และราคาที่เสนอ	ผู้ที่ได้รับการคัดเลือก และราคาที่ตกลงซื้อ หรือจ้าง	เหตุผลที่คัดเลือกโดยสรุป	เลขที่และวันที่ของสัญญา หรือข้อตกลงในการซื้อหรือ จ้าง
๑	จัดจ้างเหมาพนักงาน บริการ (เดือนตุลาคม- กันยายน ๒๕๖๖) e-GP	๘๗,๑๒๐	๘๗,๑๒๐	เฉพาะเจาะจง มาตรา ๕๖ (๒) (ข)	นางสาวมาโด ไว สติ /๘๗,๑๒๐ บาท	นางสาวมาโด ไว สติ/๘๗,๑๒๐ บาท	ตามข้อกำหนดกฎกระทรวง..กำหนด วงเงินการจัดซื้อจัดจ้างพัสดุโดยวิธี เฉพาะเจาะจง คือ การจัดซื้อหรือ จัดจ้างสินค้า ที่มีวงเงินในการจัดซื้อ จัดจ้าง ครั้งหนึ่ง ไม่เกิน ๕๐๐,๐๐๐ บาท	หนังสือขออนุมัติเบิกจ่าย ที่ นน๐๗๓๓/๔๖๒ ลงวันที่ ๓ ต.ค ๒๕๖๕
๒	จัดซื้อวัสดุงานบ้าน งานครัว	๔,๙๖๕	๔,๙๖๕	เฉพาะเจาะจง มาตรา ๕๖ (๒) (ข)	ร้านทอง ๙ /๔,๙๖๕ บาท	ร้านทอง ๙/๔,๙๖๕ บาท	ตามข้อกำหนดกฎกระทรวง..กำหนด วงเงินการจัดซื้อจัดจ้างพัสดุโดยวิธี เฉพาะเจาะจง คือ การจัดซื้อหรือ จัดจ้างสินค้า ที่มีวงเงินในการจัดซื้อ จัดจ้าง ครั้งหนึ่ง ไม่เกิน ๕๐๐,๐๐๐ บาท	หนังสือขออนุมัติเบิกจ่าย ที่ นน๐๗๓๓/๔๙๐ ลงวันที่ ๗ พ.ย ๒๕๖๕
๓	จัดจ้างเหมาย้าย เครื่องปรับอากาศ พร้อมติดตั้ง	๔,๕๐๐	๔,๕๐๐	เฉพาะเจาะจง มาตรา ๕๖ (๒) (ข)	เอนกเซอร์วิส/ ๔,๕๐๐บาท	เอนกเซอร์วิส/ ๔,๕๐๐บาท	ตามข้อกำหนดกฎกระทรวง..กำหนด วงเงินการจัดซื้อจัดจ้างพัสดุโดยวิธี เฉพาะเจาะจง คือ การจัดซื้อหรือ จัดจ้างสินค้า ที่มีวงเงินในการจัดซื้อ จัดจ้าง ครั้งหนึ่ง ไม่เกิน ๕๐๐,๐๐๐ บาท	หนังสือขออนุมัติเบิกจ่าย ที่ นน๐๗๓๓/๕๐๕ ลง วันที่ ๒๕ พ.ย ๒๕๖๕
๔	จัดจ้างเหมาเรือถอน อาคารสำนักงาน e-GP	๔๘,๐๐๐	๔๘,๐๐๐	เฉพาะเจาะจง มาตรา ๕๖ (๒) (ข)	ห้างหุ้นส่วนจำกัด เพชรพญาไมยก่อ สร้าง /๔๘,๐๐๐บาท	ห้างหุ้นส่วนจำกัด เพชรพญาไมยก่อ สร้าง /๔๘,๐๐๐บาท	ตามข้อกำหนดกฎกระทรวง..กำหนด วงเงินการจัดซื้อจัดจ้างพัสดุโดยวิธี เฉพาะเจาะจง คือ การจัดซื้อหรือ จัดจ้างสินค้า ที่มีวงเงินในการจัดซื้อ	หนังสือขออนุมัติเบิกจ่าย ที่ นน๐๗๓๓/๕๑๔ ลงวันที่ ๒๙ พ.ย ๒๕๖๕

ลำดับ ที่	งานที่จัดซื้อหรือจัดจ้าง	วงเงินที่ซื้อ หรือจัดจ้าง (บาท)	ราคากลาง (บาท)	วิธีซื้อหรือจ้าง	รายชื่อผู้เสนอราคา และราคาที่เสนอ	ผู้ที่ได้รับการคัดเลือก และราคาที่ตกลงซื้อ หรือจ้าง	เหตุผลที่คัดเลือกโดยสรุป	เลขที่และวันที่ของสัญญา หรือข้อตกลงในการซื้อหรือ จ้าง
							จัดจ้าง ครั้งหนึ่ง ไม่เกิน ๕๐๐,๐๐๐ บาท	
๕	ป้ายโครงการส่งเสริม การออกกำลังกายด้วย การเต้นประกอบ จังหวะเพลง	๕๐๐	๕๐๐	เฉพาะเจาะจง มาตรา ๕๖ (๒) (ข)	เชียงใหม่ /๕๐๐ บาท	เชียงใหม่ /๕๐๐ บาท	ตามข้อกำหนดกฎกระทรวง..กำหนด วงเงินการจัดซื้อจัดจ้างพัสดุโดยวิธี เฉพาะเจาะจง คือ การจัดซื้อหรือ จัดจ้างสินค้า ที่มีวงเงินในการจัดซื้อ จัดจ้าง ครั้งหนึ่ง ไม่เกิน ๕๐๐,๐๐๐ บาท	หนังสือขออนุมัติเบิกจ่าย ที่ นน๐๗๓๓/๖๓ ลงวันที่ ๒๖ ม.ค ๒๕๖๖
๖	ทำป้ายไวนิลกิจกรรม ประเมินผลโครงการ ส่งเสริมการออกกำลังกายด้วยการเต้น ประกอบจังหวะเพลง	๒,๐๐๐	๒,๐๐๐	เฉพาะเจาะจง มาตรา ๕๖ (๒) (ข)	เชียงใหม่ /๒,๐๐๐ บาท	เชียงใหม่ /๒,๐๐๐ บาท	ตามข้อกำหนดกฎกระทรวง..กำหนด วงเงินการจัดซื้อจัดจ้างพัสดุโดยวิธี เฉพาะเจาะจง คือ การจัดซื้อหรือ จัดจ้างสินค้า ที่มีวงเงินในการจัดซื้อ จัดจ้าง ครั้งหนึ่ง ไม่เกิน ๕๐๐,๐๐๐ บาท	หนังสือขออนุมัติเบิกจ่าย ที่ นน๐๗๓๓/๗๓ ลงวันที่ ๓๑ ม.ค ๒๕๖๖
๗	จ้างเหมาเครื่องเสียง ชุดกลางพร้อมผู้ ควบคุมเสียง กิจกรรมประเมินผล โครงการส่งเสริมการ ออกกำลังกายด้วยการ เต้นประกอบจังหวะ เพลง	๓,๒๔๔	๓,๒๔๔	เฉพาะเจาะจง มาตรา ๕๖ (๒) (ข)	นายสมาน คัญ ทัฬ /๓,๒๔๔ บาท	นายสมาน คัญ ทัฬ /๓,๒๔๔ บาท	ตามข้อกำหนดกฎกระทรวง..กำหนด วงเงินการจัดซื้อจัดจ้างพัสดุโดยวิธี เฉพาะเจาะจง คือ การจัดซื้อหรือ จัดจ้างสินค้า ที่มีวงเงินในการจัดซื้อ จัดจ้าง ครั้งหนึ่ง ไม่เกิน ๕๐๐,๐๐๐ บาท	หนังสือขออนุมัติเบิกจ่าย ที่ นน๐๗๓๓/๗๐ ลงวันที่ ๓๑ ม.ค ๒๕๖๖

ลำดับ ที่	งานที่จัดซื้อหรือจัดจ้าง	วงเงินที่ซื้อ หรือจัดจ้าง (บาท)	ราคากลาง (บาท)	วิธีซื้อหรือจ้าง	รายชื่อผู้เสนอราคา และราคาที่เสนอ	ผู้ที่ได้รับการคัดเลือก และราคาที่ตกลงซื้อ หรือจ้าง	เหตุผลที่คัดเลือกโดยสรุป	เลขที่และวันที่ของสัญญา หรือข้อตกลงในการซื้อหรือ จ้าง
๘	ทำป้ายไวโนลโครงการ ปลอดพยาธิใบไม้ตับ และมะเร็งท่อน้ำดี	๒,๕๐๐	๒,๕๐๐	เฉพาะเจาะจง มาตรา ๕๖ (๒) (ข)	เชียงใหม่โฆษณา /๒,๕๐๐ บาท	เชียงใหม่โฆษณา /๒,๕๐๐ บาท	ตามข้อกำหนดกฎกระทรวง..กำหนด วงเงินการจัดซื้อจัดจ้างพัสดุโดยวิธี เฉพาะเจาะจง คือ การจัดซื้อหรือ จัดจ้างสินค้า ที่มีวงเงินในการจัดซื้อ จัดจ้าง ครั้งหนึ่ง ไม่เกิน ๕๐๐,๐๐๐ บาท	หนังสือขออนุมัติเบิกจ่าย ที่ นน๐๗๓๓/๑๘๐ ลงวันที่ ๑๓ มี.ค ๒๕๖๖
๙	จ้างซ่อมบำรุงรถยนต์ ราชการ กค ๔๑๖๕	๓,๒๐๐	๓,๒๐๐	เฉพาะเจาะจง มาตรา ๕๖ (๒) (ข)	PSประเสริฐ แบตเตอรี่ / ๓,๒๐๐ บาท	PSประเสริฐ แบตเตอรี่ /๓,๒๐๐ บาท	ตามข้อกำหนดกฎกระทรวง..กำหนด วงเงินการจัดซื้อจัดจ้างพัสดุโดยวิธี เฉพาะเจาะจง คือ การจัดซื้อหรือ จัดจ้างสินค้า ที่มีวงเงินในการจัดซื้อ จัดจ้าง ครั้งหนึ่ง ไม่เกิน ๕๐๐,๐๐๐ บาท	หนังสือขออนุมัติเบิกจ่าย ที่ นน๐๗๓๓/๒๗๒ ลง วันที่ ๑๕ พ.ค ๒๕๖๖
๑๐	จัดซื้อวัสดุสำนักงาน	๔,๐๐๐	๔,๐๐๐	เฉพาะเจาะจง มาตรา ๕๖ (๒) (ข)	ร้านณัฐกรณ์ การพิมพ์ /๔,๐๐๐บาท	ร้านณัฐกรณ์ การ พิมพ์ /๔,๐๐๐บาท	ตามข้อกำหนดกฎกระทรวง..กำหนด วงเงินการจัดซื้อจัดจ้างพัสดุโดยวิธี เฉพาะเจาะจง คือ การจัดซื้อหรือ จัดจ้างสินค้า ที่มีวงเงินในการจัดซื้อ จัดจ้าง ครั้งหนึ่ง ไม่เกิน ๕๐๐,๐๐๐ บาท	หนังสือขออนุมัติเบิกจ่าย ที่ นน๐๗๓๓/๒๗๖ ลงวันที่ ๑๑ พ.ค ๒๕๖๖
๑๑	จัดซื้อวัสดุสำนักงาน	๑,๖๕๕	๑,๖๕๕	เฉพาะเจาะจง มาตรา ๕๖ (๒) (ข)	ร้านณัฐกรณ์ การพิมพ์ /๑,๖๕๕บาท	ร้านณัฐกรณ์ การ พิมพ์ /๑,๖๕๕บาท	ตามข้อกำหนดกฎกระทรวง..กำหนด วงเงินการจัดซื้อจัดจ้างพัสดุโดยวิธี เฉพาะเจาะจง คือ การจัดซื้อหรือ จัดจ้างสินค้า ที่มีวงเงินในการจัดซื้อ จัดจ้าง ครั้งหนึ่ง ไม่เกิน ๕๐๐,๐๐๐ บาท	หนังสือขออนุมัติเบิกจ่าย ที่ นน๐๗๓๓/๓๐๕ ลงวันที่ ๒๗ มี.ย ๒๕๖๖

ลำดับ ที่	งานที่จัดซื้อหรือจัดจ้าง	วงเงินที่ซื้อ หรือจัดจ้าง (บาท)	ราคากลาง (บาท)	วิธีซื้อหรือจ้าง	รายชื่อผู้เสนอราคา และราคาที่เสนอ	ผู้ที่ได้รับการคัดเลือก และราคาที่ตกลงซื้อ หรือจ้าง	เหตุผลที่คัดเลือกโดยสรุป	เลขที่และวันที่ของสัญญา หรือข้อตกลงในการซื้อหรือ จ้าง
๑๒	ซื้อยางรถยนต์ ขนาด ๒๖๕/๗๐ R๑๖ e-GP	๒๑,๔๐๐	๒๑,๔๐๐	เฉพาะเจาะจง มาตรา ๕๖ (๒) (ข)	หจก.ชัยวัฒน์อ โต้แม็ก /๒๑,๔๐๐ บาท	หจก.ชัยวัฒน์อ โต้แม็ก /๒๑,๔๐๐ บาท	ตามข้อกำหนดกฎกระทรวง..กำหนด วงเงินการจัดซื้อจัดจ้างพัสดุโดยวิธี เฉพาะเจาะจง คือ การจัดซื้อหรือ จัดจ้างสินค้า ที่มีวงเงินในการจัดซื้อ จัดจ้าง ครั้งหนึ่ง ไม่เกิน ๕๐๐,๐๐๐ บาท	หนังสือขออนุมัติเบิกจ่าย ที่ นน๐๗๓๓/๓๒๒ ลงวันที่ ๑๐ ก.ค ๒๕๖๖
๑๓	จ้างเหมาติดตั้งกล่อง วงจรปิด	๔,๕๐๐	๔,๕๐๐	เฉพาะเจาะจง มาตรา ๕๖ (๒) (ข)	นายธีรศักดิ์ โน ราช /๔,๕๐๐ บาท	นายธีรศักดิ์ โน ราช /๔,๕๐๐ บาท	ตามข้อกำหนดกฎกระทรวง..กำหนด วงเงินการจัดซื้อจัดจ้างพัสดุโดยวิธี เฉพาะเจาะจง คือ การจัดซื้อหรือ จัดจ้างสินค้า ที่มีวงเงินในการจัดซื้อ จัดจ้าง ครั้งหนึ่ง ไม่เกิน ๕๐๐,๐๐๐ บาท	หนังสือขออนุมัติเบิกจ่าย ที่ นน๐๗๓๓/๓๔๔ ลง วันที่ ๒๔ ก.ค ๒๕๖๖
๑๔	ซื้อวัสดุคอมพิวเตอร์ e-GP	๑๕,๕๘๐	๑๕,๕๘๐	เฉพาะเจาะจง มาตรา ๕๖ (๒) (ข)	ร้านบอย คอมพิวเตอร์ /๑๕,๕๘๐ บาท	ร้านบอย คอมพิวเตอร์ /๑๕,๕๘๐ บาท	ตามข้อกำหนดกฎกระทรวง..กำหนด วงเงินการจัดซื้อจัดจ้างพัสดุโดยวิธี เฉพาะเจาะจง คือ การจัดซื้อหรือ จัดจ้างสินค้า ที่มีวงเงินในการจัดซื้อ จัดจ้าง ครั้งหนึ่ง ไม่เกิน ๕๐๐,๐๐๐ บาท	หนังสือขออนุมัติเบิกจ่าย ที่ นน๐๗๓๓/๓๔๖ ลงวันที่ ๒๔ ก.ค ๒๕๖๖
๑๕	จ้างเหมาซ่อม คอมพิวเตอร์โน้ตบุ๊ก	๔,๙๐๐	๔,๙๐๐	เฉพาะเจาะจง มาตรา ๕๖ (๒) (ข)	นายธีรศักดิ์ โน ราช /๔,๙๐๐ บาท	นายธีรศักดิ์ โน ราช /๔,๙๐๐ บาท	ตามข้อกำหนดกฎกระทรวง..กำหนด วงเงินการจัดซื้อจัดจ้างพัสดุโดยวิธี เฉพาะเจาะจง คือ การจัดซื้อหรือ จัดจ้างสินค้า ที่มีวงเงินในการจัดซื้อ จัดจ้าง ครั้งหนึ่ง ไม่เกิน ๕๐๐,๐๐๐ บาท	หนังสือขออนุมัติเบิกจ่าย ที่ นน๐๗๓๓/๓๔๕ ลงวันที่ ๒๔ ก.ค ๒๕๖๖
๑๖	จ้างเหมาตัดหญ้า	๑,๕๐๐	๑,๕๐๐	เฉพาะเจาะจง มาตรา ๕๖ (๒) (ข)	นางพิศมัย พัด เหล่า /๑,๕๐๐ บาท	นางพิศมัย พัด เหล่า /๑,๕๐๐ บาท	ตามข้อกำหนดกฎกระทรวง..กำหนด วงเงินการจัดซื้อจัดจ้างพัสดุโดยวิธี เฉพาะเจาะจง คือ การจัดซื้อหรือ จัดจ้างสินค้า ที่มีวงเงินในการจัดซื้อ	หนังสือขออนุมัติเบิกจ่าย ที่ นน๐๗๓๓/๓๔๗

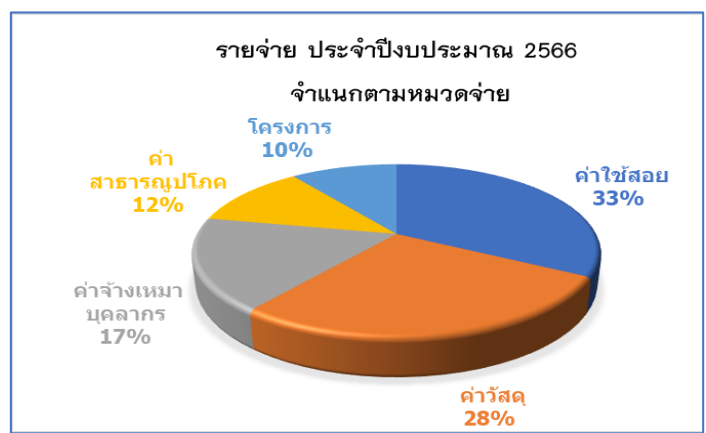
ลำดับ ที่	งานที่จัดซื้อหรือจัดจ้าง	วงเงินที่ซื้อ หรือจัดจ้าง (บาท)	ราคากลาง (บาท)	วิธีซื้อหรือจ้าง	รายชื่อผู้เสนอราคา และราคาที่เสนอ	ผู้ที่ได้รับการคัดเลือก และราคาที่ตกลงซื้อ หรือจ้าง	เหตุผลที่คัดเลือกโดยสรุป	เลขที่และวันที่ของสัญญา หรือข้อตกลงในการซื้อหรือ จ้าง
							จัดจ้าง ครั้งหนึ่ง ไม่เกิน ๕๐๐,๐๐๐ บาท	ลงวันที่ ๒๔ ก.ค ๒๕๖๖
๑๗	จัดซื้อวัสดุสำนักงาน e-GP	๓๘,๖๔๖	๓๘,๖๔๖	เฉพาะเจาะจง มาตรา ๕๖ (๒) (ข)	ร้านนัฐกรณ์คัล เลอร์แฉีป/ ๓๘,๖๔๖บาท	ร้านนัฐกรณ์คัล เลอร์แฉีป/ ๓๘,๖๔๖บาท	ตามข้อกำหนดกฎกระทรวง..กำหนด วงเงินการจัดซื้อจัดจ้างพัสดุโดยวิธี เฉพาะเจาะจง คือ การจัดซื้อหรือ จัดจ้างสินค้า ที่มีวงเงินในการจัดซื้อ จัดจ้าง ครั้งหนึ่ง ไม่เกิน ๕๐๐,๐๐๐ บาท	หนังสือขออนุมัติเบิกจ่าย ที่ นน๐๗๓๓/๓๖๑ ลงวันที่ ๑๖ ส.ค ๒๕๖๖
รวม ๑๗ รายการ เป็นเงิน ๒๔๘,๒๑๐ บาท (สองแสนสี่หมื่นแปดพันสองร้อยสิบบาทถ้วน)								

๒. รายงานการวิเคราะห์ผลการใช้งบประมาณที่ได้รับจัดสรร ประจำปีงบประมาณ ๒๕๖๖

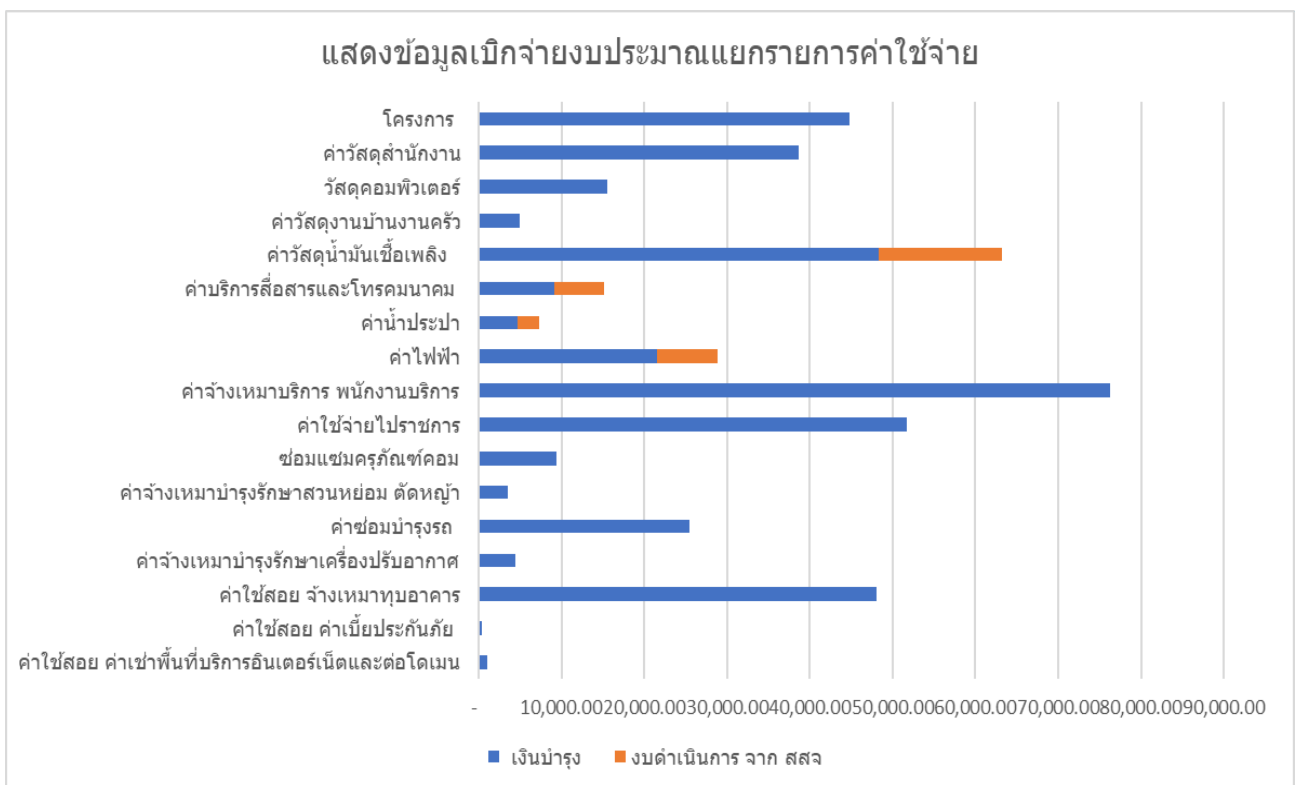
สำนักงานสาธารณสุขอำเภอเชียงกลาง ได้ดำเนินการเบิกจ่ายงบประมาณ เงินงบประมาณที่ได้รับจัดสรรงบดำเนินการประจำปี ๒๕๖๖ จำนวน ๓๐,๗๒๐.๐๐ บาท และจากเงินบำรุง ๔๐๗,๙๔๒.๖๑ บาท รวมเบิกจ่ายงบประมาณทั้งสิ้น จำนวน ๔๓๘,๖๖๒.๖๑ บาท (สี่แสนสามหมื่นแปดพันหกร้อยหกสิบสองบาท หกสิบเอ็ดสตางค์) โดยได้ดำเนินการเบิกจ่ายเป็นค่าใช้จ่ายสูงสุด ร้อยละ ๓๒.๘๒, รองลงมา ได้แก่ ค่าวัสดุ ร้อยละ ๒๗.๙๐ ตามลำดับ รายละเอียดตามตารางที่ ๒

ตารางที่ ๒ แสดงจำนวนร้อยละของการเบิกจ่ายงบประมาณแยกค่าใช้จ่าย สำนักงานสาธารณสุขอำเภอ เชียงกลาง จังหวัดน่าน ประจำปีงบประมาณ ๒๕๖๖

หมวดรายจ่าย	จำนวนเงิน (บาท)	ร้อยละ
ค่าใช้จ่าย	๑๔๓,๙๖๘.๘๒	๓๒.๘๒
ค่าวัสดุ	๑๒๒,๓๘๑.๒๐	๒๗.๙๐
ค่าจ้างเหมาบุคลากร	๗๖,๒๓๐.๐๐	๑๗.๓๘
ค่าสาธารณูปโภค	๕๑,๓๓๘.๕๙	๑๑.๗๐
โครงการ	๔๔,๗๔๔.๐๐	๑๐.๒๐
รวม	๔๓๘,๖๖๒.๖๑	๑๐๐.๐๐



ตารางที่ ๓ แสดงข้อมูลจำนวน/ร้อยละ เบิกจ่ายงบประมาณแยกรายการค่าใช้จ่าย สำนักงานสาธารณสุขอำเภอเชียงกลาง จังหวัดน่าน ประจำปีงบประมาณ ๒๕๖๖



รายการ	เงินบำรุง	งบดำเนินการ จาก สสจ	รวม	ร้อยละ
ค่าใช้สอย ค่าเช่าพื้นที่บริการอินเทอร์เน็ต และต่อโดเมน	๑,๐๑๖.๕๐		๑,๐๑๖.๕๐	๐.๒๓
ค่าใช้สอย ค่าเบี้ยประกันภัย	๔๐๒.๓๒		๔๐๒.๓๒	๐.๐๙
ค่าใช้สอย จ้างเหมาหุบอาคาร	๔๘,๐๐๐.๐๐		๔๘,๐๐๐.๐๐	๑๐.๙๔
ค่าจ้างเหมาบำรุงรักษาเครื่องปรับอากาศ	๔,๕๐๐.๐๐		๔,๕๐๐.๐๐	๑.๐๓
ค่าซ่อมบำรุงรถ	๒๕,๔๕๐.๐๐		๒๕,๔๕๐.๐๐	๕.๘๐
ค่าจ้างเหมาบำรุงรักษาสวนหย่อม ตัดหญ้า	๓,๕๐๐.๐๐		๓,๕๐๐.๐๐	๐.๘๐
ซ่อมแซมครุภัณฑ์คอม	๙,๔๐๐.๐๐		๙,๔๐๐.๐๐	๒.๑๔
ค่าใช้จ่ายไปราชการ	๕๑,๗๐๐.๐๐		๕๑,๗๐๐.๐๐	๑๑.๗๙
ค่าจ้างเหมาบริการ พนักงานบริการ	๗๖,๒๓๐.๐๐		๗๖,๒๓๐.๐๐	๑๗.๓๘
ค่าไฟฟ้า	๒๑,๕๘๕.๐๘	๗,๒๒๓.๔๕	๒๘,๘๐๘.๕๓	๖.๕๗
ค่าน้ำประปา	๔,๖๙๑.๕๑	๒,๖๔๔.๕๕	๗,๓๓๖.๐๖	๑.๖๗
ค่าบริการสื่อสารและโทรคมนาคม	๙,๒๐๒.๐๐	๕,๙๙๒.๐๐	๑๕,๑๙๔.๐๐	๓.๔๖
ค่าวัสดุน้ำมันเชื้อเพลิง	๔๘,๓๓๐.๒๐	๑๔,๘๖๐.๐๐	๖๓,๑๙๐.๒๐	๑๔.๔๑
ค่าวัสดุงานบ้านงานครัว	๔,๙๖๕.๐๐		๔,๙๖๕.๐๐	๑.๑๓
วัสดุคอมพิวเตอร์	๑๕,๕๘๐.๐๐		๑๕,๕๘๐.๐๐	๓.๕๕
ค่าวัสดุสำนักงาน	๓๘,๖๔๖.๐๐		๓๘,๖๔๖.๐๐	๘.๘๑
โครงการ	๔๔,๗๔๔.๐๐		๔๔,๗๔๔.๐๐	๑๐.๒๐
รวมจ่าย	๔๐๗,๙๔๒.๖๑	๓๐,๗๒๐.๐๐	๔๓๘,๖๖๒.๖๑	๑๐๐.๐๐

จากตารางรายการการเบิกจ่ายเป็นค่าใช้จ่ายเบิกจ่ายสูงสุด ค่าจ้างเหมาบริการ พนักงาน
บริการ ร้อยละ ๑๗.๓๘ , รองลงมา ได้แก่ค่าวัสดุเชื้อเพลิง ร้อยละ ๑๔.๔๑ ตามลำดับ

๓.รายงานการวิเคราะห์ผลดำเนินการจัดซื้อจัดจ้าง ประจำปีงบประมาณ ๒๕๖๖

สำนักงานสาธารณสุขอำเภอเขียงกลาง ได้ดำเนินการเบิกจ่ายงบประมาณ เงินงบประมาณที่ได้รับจัดสรรงบดำเนินการประจำปี ๒๕๖๖ จำนวน ๓๐,๗๒๐.๐๐ บาท และจากเงินบำรุง ๔๐๗,๙๔๒.๖๑ บาท รวมเบิกจ่ายงบประมาณทั้งสิ้น จำนวน ๔๓๘,๖๖๒.๖๑ บาท (สี่แสนสามหมื่นแปดพันหกร้อยหกสิบสองบาทหกสิบเอ็ดสตางค์)

ได้จัดซื้อจัดจ้างในปีงบประมาณ ๒๕๖๖ ตามพระราชบัญญัติการจัดซื้อจัดจ้างและการบริหารพัสดุภาครัฐ พ.ศ. ๒๕๖๐ เป็นวิธีเฉพาะเจาะจง เพียงวิธีเดียว ทั้งหมด จำนวน ๑๗ รายการ รายละเอียดตามตารางที่ ๑ เป็นเงิน ๒๔๘,๒๑๐ บาท (สองแสนสี่หมื่นแปดพันสองร้อยสิบบาทถ้วน) คิดเป็นร้อยละ ๕๖.๕๘ ของงบประมาณที่เบิกจ่าย มีการดำเนินการจัดซื้อจัดจ้างในระบบอิเล็กทรอนิกส์ e-GP ของสำนักงานสาธารณสุขอำเภอเขียงกลาง เกินวงเงิน ๕,๐๐๐ บาทขึ้นไป จำนวน ๕ รายการ ๒๑๐,๗๔๖ บาท คิดเป็นร้อยละ ๔๘.๐๐ ของงบประมาณที่เบิกจ่ายทั้งหมด

ตารางที่ ๓ แสดงจำนวนแผนงาน/โครงการ วิธีการจัดหาในการดำเนินงานจัดซื้อจัดจ้างสำนักงานสาธารณสุขอำเภอเขียงกลาง จังหวัดน่าน ประจำปีงบประมาณ ๒๕๖๖

ลำดับ	ค่าใช้จ่าย	จำนวน แผนงาน/ โครงการ	ไม่ e-GP	e-GP	วิธีการจัดหา	จำนวนเงิน รวมทุก โครงการ (บาท)
๑	จัดจ้างเหมาพนักงานบริการ	๑		๑	วิธีเฉพาะเจาะจง	๘๗,๑๒๐
๒	จัดซื้อวัสดุงานบ้านงานครัว	๑	๑		วิธีเฉพาะเจาะจง	๔,๙๖๕
๓	จัดจ้างเหมาย้าย เครื่องปรับอากาศพร้อมติดตั้ง	๑	๑		วิธีเฉพาะเจาะจง	๔,๕๐๐
๔	จัดจ้างเหมาเรือถอนอาคาร สำนักงาน	๑		๑	วิธีเฉพาะเจาะจง	๔๘,๐๐๐
๕	จ้างเหมาทำป้ายไวเนล	๓	๓		วิธีเฉพาะเจาะจง	๕,๐๐๐
๖	จ้างเหมาเครื่องเสียง	๑	๑		วิธีเฉพาะเจาะจง	๓,๒๔๔
๗	ซ่อมแซมครุภัณฑ์ยานพาหนะ	๒	๑	๑	วิธีเฉพาะเจาะจง	๒๔,๖๐๐
๘	จ้างเหมาติดตั้งกล่องวงจรปิด	๑	๑		วิธีเฉพาะเจาะจง	๔,๕๐๐
๙	จ้างเหมาซ่อมคอมพิวเตอร์	๑	๑		วิธีเฉพาะเจาะจง	๔,๙๐๐
๑๐	จัดซื้อวัสดุสำนักงาน	๓	๒	๑	วิธีเฉพาะเจาะจง	๔๔,๓๐๑
๑๑	ซื้อวัสดุคอมพิวเตอร์	๑		๑	วิธีเฉพาะเจาะจง	๑๕,๕๘๐
๑๒	จ้างเหมาตัดหญ้า	๑	๑		วิธีเฉพาะเจาะจง	๑,๕๐๐
รวม		๑๗	๑๒	๕		๒๔๘,๒๑๐

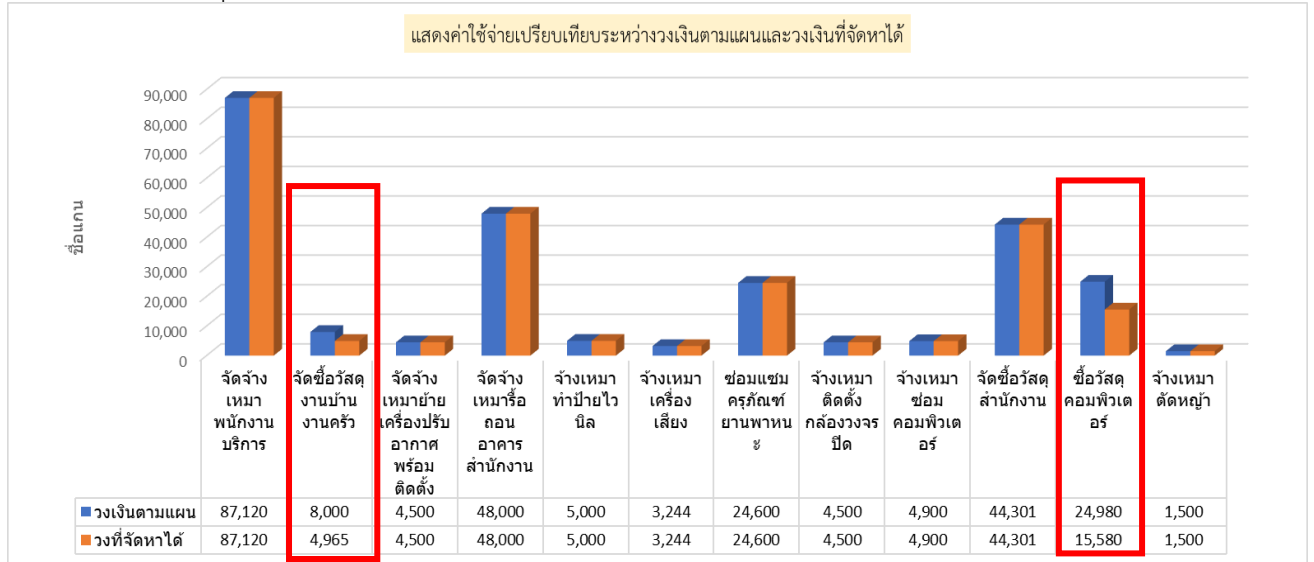
๔.รายงานการวิเคราะห์ความสามารถในการจัดหาตามแผน การประหยัสดงบประมาณ ในการจัดซื้อจัดจ้าง ประจำปีงบประมาณ ๒๕๖๖

จากที่สำนักงานสาธารณสุขอำเภอเขียงกลาง ได้ดำเนินการจัดซื้อจัดจ้างในปีงบประมาณ ๒๕๖๖ ตามพระราชบัญญัติการจัดซื้อจัดจ้างและการบริหารพัสดุภาครัฐ พ.ศ. ๒๕๖๐ เป็นวิธีเฉพาะเจาะจง เพียงวิธีเดียว ทั้งหมด จำนวน ๑๗ แผนงาน/โครงการ สามารถดำเนินการจัดซื้อจัดจ้างให้เป็นไปตามแผน จำนวน ๑๗ แผนงาน/โครงการ จัดซื้อจัดจ้างในวงเงินตามแผน ได้แก่ ค่าวัสดุเชื้อเพลิง สามารถประหยัสดงบประมาณได้ ๔,๐๐๐.๐๐ บาท ไม่มีรายการจัดซื้อจัดจ้างในวงเงินมากกว่าแผนกำหนดไว้ รายละเอียดตามตารางที่ ๔

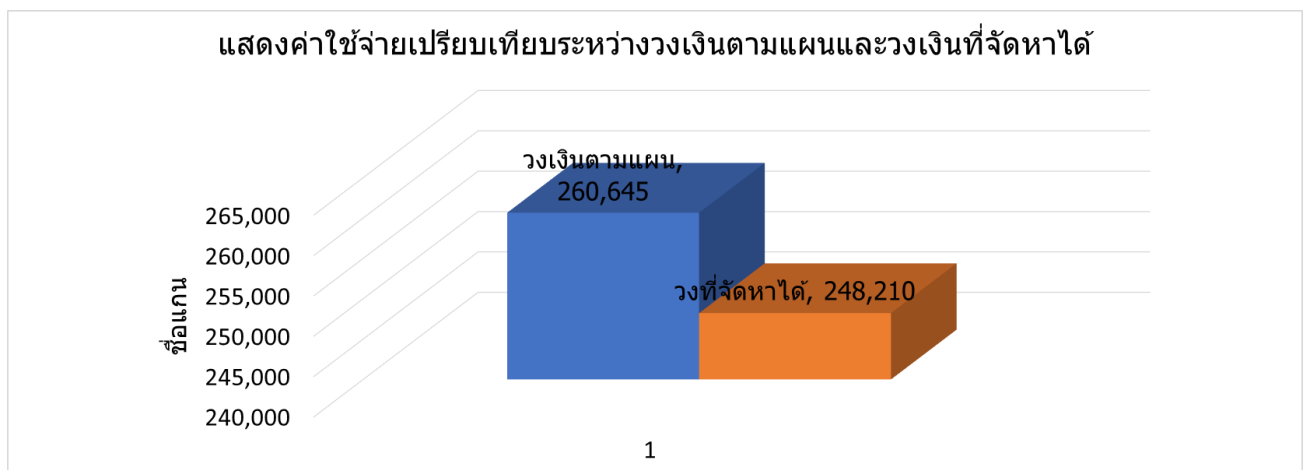
ตารางที่ ๔ จำนวนแผนงาน/โครงการ วิธีการจัดหาในการดำเนินงานจัดซื้อจัดจ้าง สำนักงานสาธารณสุขอำเภอ เขียงกลาง จังหวัดน่าน ประจำปีงบประมาณ ๒๕๖๖

ลำดับ	ค่าใช้จ่าย	จำนวน แผนงาน/ โครงการ	ผลการจัดหา ตามแผน		ผลการดำเนินการ		
			เป็นไป ตามแผน	ไม่เป็นไป ตามแผน	วงเงินตามแผน (บาท)	วงที่จัดหาได้ (บาท)	ประหยัด (บาท)
๑	จัดจ้างเหมาพนักงาน บริการ	๑	๑		๘๗,๑๒๐	๘๗,๑๒๐	
๒	จัดซื้อวัสดุงานบ้านงาน ครัว	๑	๑		๘,๐๐๐	๔,๙๖๕	๓,๐๓๕
๓	จัดจ้างเหมาย้าย เครื่องปรับอากาศพร้อม ติดตั้ง	๑	๑		๔,๕๐๐	๔,๕๐๐	
๔	จัดจ้างเหมารื้อถอน อาคารสำนักงาน	๑	๑		๔๘,๐๐๐	๔๘,๐๐๐	
๕	จ้างเหมาทำป้ายไวนิล	๓	๓		๕,๐๐๐	๕,๐๐๐	
๖	จ้างเหมาเครื่องเสียง	๑	๑		๓,๒๔๔	๓,๒๔๔	
๗	ซ่อมแซมครุภัณฑ์ ยานพาหนะ	๒	๒		๒๔,๖๐๐	๒๔,๖๐๐	
๘	จ้างเหมาติดตั้งกล้อง วงจรปิด	๑	๑		๔,๕๐๐	๔,๕๐๐	
๙	จ้างเหมาซ่อม คอมพิวเตอร์	๑	๑		๔,๙๐๐	๔,๙๐๐	
๑๐	จัดซื้อวัสดุสำนักงาน	๓	๓		๔๔,๓๐๑	๔๔,๓๐๑	
๑๑	ซื้อวัสดุคอมพิวเตอร์	๑	๑		๒๔,๙๘๐	๑๕,๕๘๐	๙,๔๐๐
๑๒	จ้างเหมาตัดหญ้า	๑	๑		๑,๕๐๐	๑,๕๐๐	
	รวม	๑๗	๑๗		๒๖๐,๖๔๕	๒๔๘,๒๑๐	๑๒,๔๓๕

แผนภูมิที่ ๕ แสดงค่าใช้จ่ายแยกตามรายการเปรียบเทียบระหว่างวงเงินตามแผนและวงเงินที่จัดหาได้ ของสำนักงานสาธารณสุขอำเภอเขียงกลาง ปี ๒๕๖๖



แผนภูมิที่ ๖ แสดงค่าใช้จ่ายยอดรวมเปรียบเทียบระหว่างวงเงินตามแผนและวงเงินที่จัดหาได้ ของสำนักงานสาธารณสุขอำเภอเขียงกลาง ปี ๒๕๖๖



๕.การวิเคราะห์ความเสี่ยงจากการดำเนินการจัดซื้อจัดจ้าง ประจำปีงบประมาณ

๒๕๖๖

การวิเคราะห์ความเสี่ยงในกระบวนการจัดซื้อจัดจ้างและการบริหารพัสดุของสำนักงานสาธารณสุขอำเภอเชียงกลางได้ดำเนินการวิเคราะห์ความเสี่ยง โดยใช้เครื่องมือวิเคราะห์ความเสี่ยง ตามหลักการควบคุมภายใน องค์กร (Control Environment) ตามมาตรฐาน COSO ๒๐๑๓ (Committee of Sponsoring Organizations ๒๐๑๓) ในการประเมินความเสี่ยงด้านการจัดซื้อจัดจ้าง ซึ่งเป็นหลักประกันระดับหนึ่งว่า การดำเนินการของสำนักงานสาธารณสุขอำเภอเชียงกลาง ไม่มีการทุจริต และ/หรือหาผลประโยชน์ทับซ้อนในกระบวนการ จัดซื้อจัดจ้าง หากแม้ในกรณีที่พบกับการทุจริตที่ไม่คาดคิด โอกาสที่จะประสบกับปัญหาน้อยกว่า ส่วนราชการอื่น หรือหากเกิดความเสียหายขึ้น ก็จะเป็นความเสียหายที่น้อยกว่าที่ส่วนราชการที่ไม่มีการนำเครื่องมือประเมิน ความเสี่ยงมาใช้ เพราะไม่ได้มีการเตรียมการป้องกันไว้ล่วงหน้า โดยให้เป็นส่วนหนึ่งของการปฏิบัติประจำ ซึ่งไม่ใช่การเพิ่มภาระงานแต่อย่างใด

การกำหนดขั้นตอนการประเมินความเสี่ยงด้านการจัดซื้อจัดจ้าง มี ๙ ขั้นตอน ดังนี้

๑. การระบุความเสี่ยง
๒. การวิเคราะห์สถานะความเสี่ยง
๓. เมทริกส์ระดับความเสี่ยง
๔. การประเมินการควบคุมความเสี่ยง
๕. แผนบริหารความเสี่ยง
๖. การจัดทำรายงานผลการเฝ้าระวังความเสี่ยง
๗. จัดทำระบบการบริหารความเสี่ยง
๘. การจัดทำรายงานการบริหารความเสี่ยง
๙. การรายงานผลการดำเนินงานตามแผนการบริหารความเสี่ยง

ก่อนทำการประเมินความเสี่ยงด้านกระบวนการจัดซื้อจัดจ้างและการบริหารพัสดุของสำนักงานสาธารณสุขอำเภอเชียงกลาง มีการเตรียมการประเมินความเสี่ยงจากภาระงานด้านภารกิจสนับสนุนการปฏิบัติงานของหน่วยงาน ตามอำนาจหน้าที่ของหน่วยงาน (การจัดทำแผน,การกำหนดคุณลักษณะและราคากลาง,กระบวนการจัดซื้อจัดจ้าง,การบริหารพัสดุ) ดังนี้

ภาระงาน	กระบวนการงาน
ด้านภารกิจสนับสนุนการปฏิบัติงานของหน่วยงาน	กระบวนการจัดซื้อจัดจ้างและการบริหารพัสดุของสำนักงานสาธารณสุขอำเภอเชียงกลาง

การดำเนินการจัดซื้อจัดจ้าง ของสำนักงานสาธารณสุขอำเภอเชียงกลาง เตรียมการประเมินความเสี่ยงด้านการจัดซื้อจัดจ้าง ตามขั้นตอนที่ ๑ ถึง ๗ ดังนี้

ขั้นตอนที่ ๑ ระบุความเสี่ยง





ทำการระบุความเสี่ยง โดยนำข้อมูลที่ได้จากการเตรียมการประเมินความเสี่ยงของกระบวนการจัดซื้อจัดจ้าง และการบริหารพัสดุของสำนักงานสาธารณสุขอำเภอเชียงใหม่กลาง ดังตารางที่ ๑

ตารางที่ ๑ ระบุความเสี่ยง ที่เป็น Unknown Factor

ขั้นตอนการปฏิบัติ	ระบุรายละเอียดความเสี่ยง	
	Known Factor	Unknown Factor
๑. การจัดทำแผนปฏิบัติการจัดซื้อจัดจ้าง <ul style="list-style-type: none"> ● กลุ่มงานยังไม่ให้ความสำคัญในการจัดทำแผน ● กลุ่มงานยังไม่มี ความชัดเจนในการกำหนดความต้องการพัสดุ 	/	
๒. การกำหนดคุณลักษณะและราคากลาง <ul style="list-style-type: none"> ● กลุ่มงานที่ต้องการพัสดุขาดความรู้ในการกำหนดคุณลักษณะ ● การสืบหาราคากลางจากท้องตลาด 	/	
๓. กระบวนการจัดซื้อจัดจ้าง <ul style="list-style-type: none"> ● การจัดหาพัสดุไม่เป็นไปตามระเบียบที่เกี่ยวข้อง ● การแบ่งซื้อแบ่งจ้าง ● การแสวงหาผลประโยชน์ ● การตรวจรับพัสดุไม่เป็นไปตามสัญญาหรือข้อกำหนด ● ผู้ควบคุมงานมีไม่เพียงพอ 	/	/
๔. การบริหารพัสดุ <ul style="list-style-type: none"> ● การจัดเก็บและและลงทะเบียนไม่มีการควบคุมกำกับดูแลอย่างรัดกุม ● การจำหน่ายพัสดุล่าช้า ไม่เป็นไปตามระเบียบ 	/	/

ขั้นตอนที่ ๒ วิเคราะห์สถานะความเสี่ยง

จากขั้นตอนที่ ๑ เมื่อทำการระบุความเสี่ยง เสร็จสิ้น จึงดำเนินการวิเคราะห์สถานะความเสี่ยงด้านการจัดซื้อจัดจ้างและการบริหารพัสดุ ของสำนักงานสาธารณสุขอำเภอเขียงกลาง อันอาจเกิดจาก การทุจริตและหรือผลประโยชน์ทับซ้อน ตามรายสีไฟจราจร

สี	ระดับความเสี่ยง
	ความเสี่ยงระดับต่ำ
	ความเสี่ยงระดับปานกลาง เป็นกระบวนการที่มีผู้เกี่ยวข้องหลายคน หลายหน่วยงาน สามารถใช้ความรอบครอบ ระมัดระวังในระหว่างปฏิบัติงาน ตามปกติ ควบคุมดูแลได้
	ความเสี่ยงระดับสูง เป็นกระบวนการที่มีผู้เกี่ยวข้องหลายคน หลายหน่วยงาน ภายในองค์กร มีหลายขั้นตอน จนยากต่อการควบคุม หรือไม่มีอำนาจควบคุมข้ามหน่วยงาน ตามหน้าที่ปกติ
	ความเสี่ยงระดับสูงมาก เป็นกระบวนการที่เกี่ยวข้องกับบุคคลภายนอก คนที่ไม่รู้จัก ไม่สามารถตรวจสอบได้ชัดเจน ไม่สามารถกำกับติดตามได้อย่างใกล้ชิด หรืออย่างสม่ำเสมอ

ตารางที่ ๒ แสดงสถานะความเสี่ยงด้านกระบวนการจัดซื้อจัดจ้างและการบริหารพัสดุของสำนักงาน
สาธารณสุขอำเภอเชียงใหม่ ตามรายสีไฟจราจร

ขั้นตอนย่อยที่มีความเสี่ยงด้านการจัดซื้อจัดจ้าง	เขียว	เหลือง	ส้ม	แดง
๑. <u>การจัดทำแผนปฏิบัติการจัดซื้อจัดจ้าง</u> <ul style="list-style-type: none"> ● กลุ่มงานไม่ให้ความสำคัญในการจัดทำแผน ● กลุ่มงานไม่มีความชัดเจนในการกำหนดความต้องการพัสดุ 		/		
๒. <u>การกำหนดคุณลักษณะและราคากลาง</u> <ul style="list-style-type: none"> ● กลุ่มงานที่ต้องการพัสดุนขาดความรู้ในการกำหนดคุณลักษณะ ● การสืบหาราคากลางจากท้องตลาด 		/		
๓. <u>กระบวนการจัดซื้อจัดจ้าง</u> <ul style="list-style-type: none"> ● การจัดหาพัสดุไม่เป็นไปตามระเบียบที่เกี่ยวข้อง ● การแบ่งซื้อแบ่งจ้าง ● การแสวงหาผลประโยชน์ ● การตรวจรับพัสดุไม่เป็นไปตามสัญญาหรือข้อกำหนด ● ผู้ควบคุมงานมีไม่เพียงพอ 		/		
๔. <u>การบริหารพัสดุ</u> <ul style="list-style-type: none"> ● การจัดเก็บและและลงทะเบียนไม่มีการควบคุมกำกับดูแลอย่างรัดกุม ● การจำหน่ายพัสดุล่าช้า ไม่เป็นไปตามระเบียบ 		/		

ขั้นตอนที่ ๓ เมทริกส์ระดับความเสี่ยง

นำขั้นตอนความเสี่ยงด้านการจัดซื้อจัดจ้างและการบริหารพัสดุของสำนักงานสาธารณสุขอำเภอเชียงกลาง ที่มีสถานะความเสี่ยงระดับปานกลาง(สีเหลือง) จากตารางที่ ๒ มาทำการหาค่าความเสี่ยงรวม ซึ่งระดับความเสี่ยงด้านการจัดซื้อจัดจ้างและการบริหารพัสดุ ของสำนักงานสาธารณสุขอำเภอเชียงกลาง

ระดับความจำเป็นของการเฝ้าระวัง X ระดับความความรุนแรงของผลกระทบ

มีเกณฑ์ในการให้ค่า ดังนี้

๓.๑ ระดับความจำเป็นของการเฝ้าระวัง มีแนวทางในการพิจารณา ดังนี้

๓.๑.๑ ถ้าเป็นกิจกรรมหรือขั้นตอนหลัก ที่สำคัญของกระบวนการงานนั้นๆ แสดงว่ากิจกรรม หรือขั้นตอนนั้น เป็น MUST หมายถึงมีความจำเป็นสูงของการเฝ้าระวังความเสี่ยงการทุจริตที่ต้องทำการป้องกัน ไม่ดำเนินการไม่ได้ ค่าของ MUST คือ **ค่าที่อยู่ในระดับ ๓ หรือ ๒**

๓.๑.๒ ถ้าเป็นกิจกรรมหรือขั้นตอนนั้นเป็นกิจกรรมหรือขั้นตอนรองของกระบวนการงานนั้นๆ แสดงว่ากิจกรรมหรือขั้นตอนนั้นเป็น SHOULD หมายถึงมีความจำเป็นต่ำในการเฝ้าระวังความเสี่ยงการทุจริต ค่าของ SHOULD คือ **ค่าที่อยู่ในระดับ ๑ เท่านั้น**

๓.๒ ระดับความรุนแรงของผลกระทบ มีแนวทางในการพิจารณา ดังนี้

๓.๒.๑ กิจกรรมหรือขั้นตอนการปฏิบัติงานนั้นเกี่ยวข้องกับ ผู้มีส่วนได้ส่วนเสีย Stakeholders รวมถึงหน่วยงานกำกับดูแล พันธมิตร ภาครัฐเครือข่าย **ค่าอยู่ที่ ๒ หรือ ๓**

๓.๒.๒ กิจกรรมหรือขั้นตอนการปฏิบัติงานนั้นเกี่ยวข้องกับ ผลกระทบทางการเงิน รายได้ลด รายจ่ายเพิ่ม Financial **ค่าอยู่ที่ ๒ หรือ ๓**

๓.๒.๓ กิจกรรมหรือขั้นตอนการปฏิบัติงานนั้นผลกระทบต่อผู้ใช้บริการ กลุ่มเป้าหมาย Customer/User **ค่าอยู่ที่ ๒ หรือ ๓**

๓.๒.๔ กิจกรรมหรือขั้นตอนการปฏิบัติงานนั้นผลกระทบต่อกระบวนการภายใน Internal Process หรือ กระบวนการเรียนรู้องค์ความรู้ Learning & Growth **ค่าอยู่ที่ ๑ หรือ ๒**

ตารางที่ ๓ ระดับความเสี่ยงด้านการจัดซื้อจัดจ้างและการบริหารพัสดุ ของสำนักงานสาธารณสุขอำเภอ
เชียงใหม่

ขั้นตอนย่อยที่มีความเสี่ยงด้าน การจัดซื้อจัดจ้าง	ระดับความ จำเป็นของการ เฝ้าระวัง ๓ ๒ ๑	ระดับความ รุนแรงของ ผลกระทบ ๓ ๒ ๑	ค่าความเสี่ยง = จำเป็น X รุนแรง
๑. <u>การจัดทำแผนปฏิบัติการจัดซื้อจัดจ้าง</u>			
<ul style="list-style-type: none"> ● กลุ่มงานไม่ให้ความสำคัญในการจัดทำแผน ● กลุ่มงานไม่มีความชัดเจนในการกำหนดความต้องการพัสดุ 	๒ ๒	๒ ๒	๔ ๔
๒. <u>การกำหนดคุณลักษณะและราคากลาง</u>			
<ul style="list-style-type: none"> ● กลุ่มงานที่ต้องการพัสดุขาดความรู้ในการกำหนดคุณลักษณะ ● การสืบทหาราคากลางจากท้องตลาด 	๒ ๑	๒ ๒	๔ ๒
๓. <u>กระบวนการจัดซื้อจัดจ้าง</u>			
<ul style="list-style-type: none"> ● การจัดหาพัสดุไม่เป็นไปตามระเบียบที่เกี่ยวข้อง ● การแบ่งซื้อแบ่งจ้าง ● การแสวงหาผลประโยชน์ ● การตรวจรับพัสดุไม่เป็นไปตามสัญญาหรือข้อกำหนด ● ผู้ควบคุมงานมีไม่เพียงพอ 	๑ ๑ ๑ ๑ ๑	๒ ๒ ๒ ๒ ๒	๒ ๒ ๒ ๒ ๒
๔. <u>การบริหารพัสดุ</u>			
<ul style="list-style-type: none"> ● การจัดเก็บและและลงทะเบียนไม่มีการควบคุมกำกับดูแลอย่างรัดกุม ● การจำหน่ายพัสดุล่าช้า ไม่เป็นไปตามระเบียบ 	๑ ๑	๒ ๒	๒ ๒

จากนั้นนำมาพิจารณาระดับความจำเป็นของการเฝ้าระวัง /ระดับความรุนแรงของผลกระทบตาม ข้อ ๓.๑ และ ข้อ ๓.๒ ดังตารางที่ ๓.๑ ถึงตารางที่ ๓.๒

ตารางที่ ๓.๑ ระดับความจำเป็นของการเฝ้าระวัง

ขั้นตอนย่อยที่มีความเสี่ยงด้านการจัดซื้อจัดจ้าง	กิจกรรมหรือขั้นตอนหลัก MUST ๓ ๒	กิจกรรมหรือขั้นตอนรอง SHOUD ๑
<p>๑. การจัดทำแผนปฏิบัติการจัดซื้อจัดจ้าง</p> <ul style="list-style-type: none"> ● กลุ่มงานไม่ให้ความสำคัญในการจัดทำแผน ● กลุ่มงานไม่มีความชัดเจนในการกำหนดความต้องการพัสดุ 	-	๑
<p>๒. การกำหนดคุณลักษณะและราคากลาง</p> <ul style="list-style-type: none"> ● กลุ่มงานที่ต้องการพัสดุขาดความรู้ในการกำหนดคุณลักษณะ ● การสืบหาราคากลางจากท้องตลาด 	-	๑
<p>๓. กระบวนการจัดซื้อจัดจ้าง</p> <ul style="list-style-type: none"> ● การจัดหาพัสดุไม่เป็นไปตามระเบียบที่เกี่ยวข้อง ● การแบ่งซื้อแบ่งจ้าง ● การแสวงหาผลประโยชน์ ● การตรวจรับพัสดุไม่เป็นไปตามสัญญาหรือข้อกำหนด ● ผู้ควบคุมงานมีไม่เพียงพอ 	-	๑
<p>๔. การบริหารพัสดุ</p> <ul style="list-style-type: none"> ● การจัดเก็บและและลงทะเบียนไม่มีการควบคุมกำกับดูแลอย่างรัดกุม ● การจำหน่ายพัสดุล่าช้า ไม่เป็นไปตามระเบียบ 	-	๑

ตารางที่ ๓.๒ ระดับความรุนแรงของผลกระทบตาม Balanced Scorecard

ขั้นตอนย่อยที่มีความเสี่ยงด้านการจัดซื้อจัดจ้าง	๑	๒	๓
ผู้มีส่วนได้ส่วนเสีย Stakeholders รวมถึงหน่วยงานกำกับดูแล พันธมิตรภาคีเครือข่าย	X		
ผลกระทบทางการเงิน รายได้ลด รายจ่ายเพิ่ม Financial	X		
ผลกระทบต่อผู้ใช้บริการ กลุ่มเป้าหมาย Customer/Use	X		
ผลกระทบต่อกระบวนการภายใน Internal Process	X		

ขั้นตอนที่ ๔ ประเมินการควบคุมความเสี่ยง

นำค่าความเสี่ยงรวมจากตารางที่ ๓ มาทำการประเมินการควบคุมความเสี่ยงด้านการจัดซื้อจัดจ้างและการบริหารพัสดุ ของสำนักงานสาธารณสุขอำเภอเชียงกลาง ว่ามีระดับการควบคุมความเสี่ยงเกี่ยวกับการปฏิบัติงานด้านการจัดซื้อจัดจ้าง อยู่ในระดับใด เมื่อเทียบกับคุณภาพการจัดการ ได้แก่คุณภาพการจัดการ สอดส่อง และเฝ้าระวัง ในงานปกติ ก าหนดเกณฑ์คุณภาพการจัดการ แบ่งออกเป็น ๓ ระดับ ดังนี้

ระดับ	เกณฑ์คุณภาพการจัดการ
ดี	จัดการได้ทันที ทุกครั้งไม่กระทบถึงผู้ใช้บริการ/ผู้รับมอบผลงาน องค์กรไม่มีผลเสียหายทางการเงิน ไม่มีรายจ่ายเพิ่ม
พอใช้	จัดการได้โดยส่วนใหญ่ มีบางครั้งจัดการไม่ได้ กระทบถึงผู้ใช้บริการ/ผู้รับมอบผลงาน องค์กรแต่ยอมรับได้ มีความเข้าใจ
อ่อน	จัดการไม่ได้ หรือได้เพียงส่วนน้อย การจัดการเพิ่มเกิดรายจ่าย มีผลกระทบต่อผู้ใช้บริการ/ผู้รับมอบผลงานและยอมรับไม่ได้ไม่มีความเข้าใจ

ตารางที่ ๔ แสดงการประเมินการควบคุมความเสี่ยงด้านการจัดซื้อจัดจ้างและการบริหารพัสดุ ของสำนักงานสาธารณสุขอำเภอเชียงกลาง

กระบวนการที่มีความเสี่ยง	คุณภาพการจัดการ	ค่าประเมินการควบคุมความเสี่ยงด้านการจัดซื้อจัดจ้าง		
		ค่าความเสี่ยงระดับต่ำ	ค่าความเสี่ยงระดับกลาง	ค่าความเสี่ยงระดับสูง
๑. การจัดทำแผนปฏิบัติการจัดซื้อจัดจ้าง	ดี	๒		
๒. การกำหนดคุณลักษณะและราคาากลาง	ดี	๒		
๓. กระบวนการจัดซื้อจัดจ้าง	ดี	๒		
๔. การบริหารพัสดุ	ดี	๒		

จากตารางประเมินควบคุมความเสี่ยงด้านการจัดซื้อจัดจ้างและการบริหารพัสดุ ของสำนักงานสาธารณสุขอำเภอเชียงกลาง มีค่าความเสี่ยงระดับต่ำ (๒)

ขั้นตอนที่ ๕ แผนบริหารความเสี่ยง

นำผลการประเมินการควบคุมความเสี่ยงด้านการจัดซื้อจัดจ้างและการบริหารพัสดุ ของสำนักงานสาธารณสุขอำเภอเชียงกลาง มีค่าความเสี่ยงระดับต่ำ (๒) มาจัดทำแผนบริหารความเสี่ยงด้านการจัดซื้อจัดจ้างและการบริหารพัสดุ ของสำนักงานสาธารณสุขอำเภอเชียงกลาง




ตารางที่ ๕ ตารางแผนบริหารความเสี่ยงด้านการจัดซื้อจัดจ้างและการบริหารพัสดุ

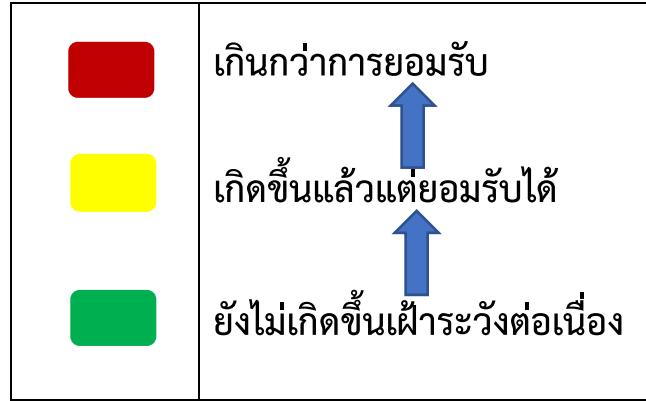
แผนบริหารความเสี่ยง	มาตรการ
กระบวนการจัดซื้อจัดจ้างและการบริหารพัสดุ ของสำนักงานสาธารณสุขอำเภอเชียงกลาง	<ol style="list-style-type: none">๑. มาตรการ/แนวทางการตรวจสอบความเกี่ยวข้องของบุคลากรในการจัดซื้อจัดจ้างกับผู้เสนองาน เพื่อป้องกันการเกิดผลประโยชน์ทับซ้อน๒. มาตรการ/กรอบแนวทางการดำเนินงานเพื่อส่งเสริมความโปร่งใสในการดำเนินงานจัดซื้อจัดจ้าง๓. มาตรการการป้องกันการรับสินบน ทุกรูปแบบ๔. มาตรการการป้องกันการทุจริต และแก้ไขการกระทำผิดวินัยของบุคลากรในสังกัด๕. มาตรการ กลไก ในการตรวจสอบการปฏิบัติงานของเจ้าหน้าที่ตามคู่มือหรือมาตรฐานการปฏิบัติงาน๖. หน่วยงานมีการรวมกลุ่มของเจ้าหน้าที่เพื่อการบริหารงานที่โปร่งใส และกลุ่มดังกล่าวมีกิจกรรมที่แสดงถึงความพยายามที่จะปรับปรุงการบริหารงานของหน่วยงานให้มีความโปร่งใсыิ่งขึ้น

ขั้นตอนที่ ๒ จัดทำรายงานผลการเฝ้าระวังความเสี่ยง

จัดทำรายงานผลการเฝ้าระวังความเสี่ยงด้านการจัดซื้อจัดจ้างและการบริหารพัสดุ ของสำนักงานสาธารณสุขอำเภอเชียงกลาง โดยการแยกสถานการณ์เฝ้าระวังความเสี่ยงออกเป็น ๓ สี ได้แก่ สีเขียว สีเหลือง และสีแดง เพื่อติดตามเฝ้าระวังและประเมินการบริหารความเสี่ยง

สถานะสีและระดับของสถานะความเสี่ยง

สถานะสี	ระดับของสถานะความเสี่ยง
	ไม่เกิดกรณีที่อยู่ในข่ายความเสี่ยงยังไม่ต้องทำกิจกรรมเพิ่ม
	เกิดกรณีที่อยู่ในข่ายความเสี่ยง แต่แก้ไขได้ทันทีที่ตามมาตราการ นโยบาย / โครงการ / กิจกรรมที่เตรียมไว้ แผนใช้ได้ผล ความเสี่ยงการทุจริตลดลง ระดับความรุนแรง น้อยกว่า ๓
	เกิดกรณีที่อยู่ในข่ายยังแก้ไขไม่ได้ ควรมีมาตรการ นโยบาย โครงการ กิจกรรมเพิ่มขึ้น แผนใช้ไม่ได้ผล ความเสี่ยงการทุจริตไม่ลดลง ระดับความรุนแรง มากกว่า ๓



ตารางที่ ๒ จัดทำรายงานผลการเฝ้าระวังความเสี่ยงด้านการจัดซื้อจัดจ้างและการบริหารพัสดุ ของสำนักงานสาธารณสุขอำเภอเชียงกลาง

กิจกรรม	เหตุการณ์ความเสี่ยงการทุจริต	สถานะความเสี่ยง		
		เขียว	เหลือง	แดง
กระบวนการการจัดซื้อจัดจ้าง และการบริหารพัสดุ ของสำนักงานสาธารณสุขอำเภอเชียงกลาง	<ul style="list-style-type: none"> ● กลุ่มงานไม่ให้ความสำคัญในการจัดทำแผน ● กลุ่มงานไม่มีความชัดเจนในการกำหนดความต้องการพัสดุ ● กลุ่มงานที่ต้องการใช้พัสดุ ขาดความรู้ในการในการกำหนดคุณลักษณะเฉพาะ ● การสืบหาราคากลางจากท้องตลาด ● การจัดหาพัสดุไม่เป็นไปตามระเบียบที่เกี่ยวข้อง ● การแบ่งซื้อแบ่งจ้าง ● การแสวงหาผลประโยชน์ 	/		

กิจกรรม	เหตุการณ์ความเสี่ยงการทุจริต	สถานะความเสี่ยง		
		เขียว	เหลือง	แดง
กระบวนการการจัดซื้อจัดจ้าง และการบริหารพัสดุ ของ สำนักงานสาธารณสุขอำเภอ เชียงกลาง	<ul style="list-style-type: none"> ● การตรวจรับพัสดุไม่เป็นไปตามสัญญาหรือข้อกำหนด ● ผู้ควบคุมงานมีไม่เพียงพอ ● การจัดเก็บและลงทะเบียน ไม่มีการควบคุมกำกับดูแล อย่างรัดกุม ● การจำหน่ายพัสดุล่าช้า ไม่เป็นไปตามระเบียบ 	/		

ขั้นตอนที่ ๗ จัดทำระบบการบริหารความเสี่ยง

นำรายงานผลการเฝ้าระวังความเสี่ยง ด้านการจัดซื้อจัดจ้างและการบริหารพัสดุ ของสำนักงานสาธารณสุขอำเภอเชียงกลาง จากตารางที่ ๖ ที่จำแนกสถานะความเสี่ยงออกเป็น ๓ สี ได้แก่ สีเขียว สีเหลือง และสีแดง โดยแยกสถานะเพื่อทำระบบบริหารความเสี่ยง ซึ่งรายงานผลการเฝ้าระวังความเสี่ยงด้านการจัดซื้อจัดจ้างและการบริหารพัสดุของสำนักงานสาธารณสุขอำเภอเชียงกลาง ที่วิเคราะห์ได้นั้น มีสถานะความเสี่ยงเป็นสีเขียว กล่าวคือ สามารถยอมรับได้แต่ต้องกำหนดกิจกรรมเฝ้าระวังในระบบบริหารความเสี่ยงอย่างต่อเนื่อง

ในขั้นตอนที่ ๗ นี้ สถานะความเสี่ยงด้านการจัดซื้อจัดจ้างและการบริหารพัสดุ ของสำนักงานสาธารณสุขอำเภอเชียงกลางนั้น ไม่อยู่ในข่ายความเสี่ยง แต่อย่างไรก็ตามควรมีการเฝ้าระวังอย่างต่อเนื่อง จึงกำหนดมาตรการ/กลไก/กรอบแนวทาง ดังตารางที่ ๗

ตารางที่ ๗ ตารางจัดทำระบบความเสี่ยงด้านการจัดซื้อจัดจ้าง สำนักงานสาธารณสุขอำเภอเชียงกลาง

กิจกรรม	มาตรการ / กลไก / กรอบแนวทาง
กระบวนการการจัดซื้อจัดจ้างและการบริหารพัสดุของสำนักงานสาธารณสุขอำเภอเชียงกลาง	<ol style="list-style-type: none">๑. มาตรการ/แนวทางการตรวจสอบความเกี่ยวข้องของบุคลากรในการจัดซื้อจัดจ้างกับผู้เสนองาน เพื่อป้องกันการเกิดผลประโยชน์ทับซ้อน๒. มาตรการ/กรอบแนวทางการดำเนินงานเพื่อส่งเสริมความโปร่งใสในการดำเนินงานจัดซื้อจัดจ้าง๓. มาตรการการป้องกันการรับสินบน ทุกรูปแบบ๔. มาตรการการป้องกันการทุจริต และแก้ไขการกระทำผิดวินัยของบุคลากรในสังกัด๕. มาตรการ กลไก ในการตรวจสอบการปฏิบัติงานของเจ้าหน้าที่ตามคู่มือหรือมาตรฐานการปฏิบัติงาน๖. หน่วยงานมีการรวมกลุ่มของเจ้าหน้าที่เพื่อการบริหารงานที่โปร่งใส และกลุ่มดังกล่าวมีกิจกรรมที่แสดงถึงความพยายามที่จะปรับปรุงการบริหารงานของหน่วยงานให้มีความโปร่งใсыิ่งขึ้น

ดังนั้นสรุปได้ว่า การวิเคราะห์ความเสี่ยงด้านการจัดซื้อจัดจ้างและการบริหารพัสดุของ สำนักงานสาธารณสุขอำเภอเชียงกลาง โดยเครื่องมือวิเคราะห์ความเสี่ยงตามหลักการควบคุมภายในองค์กร (Control Environment) ตามมาตรฐาน COSO ๒๐๑๓ (Committee of Sponsoring Organizations ๒๐๑๓) ที่นำมาใช้นี้ จะเป็นหลักประกันได้ในระดับหนึ่งว่า การดำเนินการจัดซื้อจัดจ้างและการบริหารพัสดุของสำนักงานสาธารณสุขอำเภอเชียงกลาง ไม่มีการทุจริตหรือมีผลประโยชน์ทับซ้อนเกิดขึ้นระหว่างผู้ปฏิบัติงานด้านพัสดุ และ/หรือ เจ้าหน้าที่ในหน่วยงานที่เกี่ยวข้องกับผู้เสนองานในการจัดซื้อจัดจ้าง ในปีงบประมาณ พ.ศ. ๒๕๖๒ หากแม้ในกรณีที่พบ การทุจริตในกระบวนการจัดซื้อจัดจ้างและการบริหารพัสดุที่ไม่คาดคิด โอกาสที่จะประสบกับปัญหามีค่าน้อยกว่า ส่วนราชการอื่น หรือหากเกิดความเสียหายขึ้นก็จะเป็นความเสียหายที่น้อยกว่าส่วนราชการอื่น ที่ไม่ได้มีการนำเครื่องมือประเมินความเสี่ยงมาใช้ จากการวิเคราะห์ความเสี่ยงด้านการจัดซื้อจัดจ้างและการบริหารพัสดุของสำนักงานสาธารณสุขอำเภอเชียงกลาง พบว่ามีสถานะความเสี่ยง ที่ไม่อยู่ในข่ายความเสี่ยง โดยปรากฏสถานะความเสี่ยง เป็นสีเขียว ซึ่งหมายถึงสามารถยอมรับได้ แต่ต้องกำหนดกิจกรรมเฝ้าระวังในระบบบริหารความเสี่ยงด้านการจัดซื้อจัดจ้างและการบริหารพัสดุอย่างต่อเนื่อง

๖.สรุปปัญหา/อุปสรรคการดำเนินการจัดซื้อจัดจ้าง ประจำปีงบประมาณ ๒๕๖๖

การจัดหาพัสดุมีกระบวนการดำเนินงานที่ต้องอาศัยการปฏิบัติงานตามระเบียบหลายขั้นตอน มีความต่อเนื่อง โดยเฉพาะการจัดซื้อจัดจ้างทางอิเล็กทรอนิกส์ ในระบบ e-GP ซึ่งทำให้เกิดปัญหากับผู้ปฏิบัติงานอยู่เสมอ สำนักงานสาธารณสุขอำเภอเขียงกลาง ขอสรุปปัญหาและอุปสรรค และข้อเสนอแนะ เพื่อใช้เป็นแนวทางในการพัฒนาปรับปรุงระบบการปฏิบัติงานการจัดซื้อจัดจ้างของหน่วยงานในปีงบประมาณ ๒๕๖๖ ตามรายละเอียด ดังนี้

๑. ผู้ปฏิบัติงานมีภาระงานหลายด้าน และไม่ใช่นักวิชาการที่จบการศึกษาด้านการเงิน/ด้านพัสดุ ความสามารถในการดำเนินงานด้านการเงิน ด้านพัสดุ เทียบไม่ได้กับผู้ที่จบด้านดังกล่าวมาโดยตรง จึงมีความเข้าใจและความชำนาญในการปฏิบัติงาน ไม่เพียงพอ
๒. การบันทึกในระบบ e-GP ล่าช้า เนื่องจากผู้ปฏิบัติงานขาดความเข้าใจ ระบบการเชื่อมต่อมีปัญหา ช้าและหลุดบ่อยครั้ง มีความซับซ้อนเข้าใจยาก ไม่สามารถพิมพ์เอกสารได้จากระบบโดยตรง(ต้องมีการแก้ไข/เพิ่มเติมข้อความในระบบบางรายการตามความต้องการของหน่วยงานต้นสังกัด) มีขั้นตอนหลายขั้นตอนต้องใช้เวลาในการบันทึกข้อมูลานรายการพัสดุในระบบหายาก ทำให้เสียเวลาในการค้นหา
๓. มีการจัดหาพัสดุนอกแผนปฏิบัติงานการจัดซื้อจัดจ้างที่กำหนดไว้

๗. ข้อเสนอแนะและการพัฒนา

๑. การใช้งานในระบบ e-GP ควรเป็นระบบที่ถาวร ไม่ควรเปลี่ยนแปลงบ่อย
๒. ปรับปรุงระบบการเชื่อมต่ออินเทอร์เน็ตของหน่วยงาน กรณีเครื่องที่ใช้สำหรับการบันทึกข้อมูลผ่านระบบ e-GP ควรต่อระบบอินเทอร์เน็ตโดยตรง ที่ไม่ใช่แบบ Wireless
๓. ให้ผู้มีส่วนเกี่ยวข้องในการจัดทำแผน กำหนดคุณลักษณะพัสดุที่ต้องการให้ชัดเจน และจัดหาพัสดุให้เป็นไปตามแผนที่กำหนด
๔. ผู้ปฏิบัติงาน ควรกำหนดแผนการเข้ารับการศึกษาอบรม เพื่อพัฒนาศักยภาพให้มีความเข้าใจในระเบียบ และวิธีปฏิบัติตามมติคณะรัฐมนตรีและอื่นๆที่เกี่ยวข้อง รวมทั้งค้นคว้าศึกษาจากเอกสารราชการ

๘. แผนการปรับปรุงระบบการปฏิบัติงานการจัดซื้อจัดจ้างของหน่วยงาน ในปีงบประมาณ ๒๕๖๗

๑. จัดอบรมเชิงปฏิบัติการ และกำหนดวิธีปฏิบัติงานให้เป็นไปในแนวทางเดียวกันให้แก่ผู้ปฏิบัติงานที่เกี่ยวข้อง
๒. ปรับปรุงระบบปฏิบัติการของคอมพิวเตอร์ ให้สนองต่อระบบ e_GP
๓. ปรับปรุงระบบการเชื่อมต่ออินเทอร์เน็ตเครื่องที่ใช้สำหรับการบันทึกข้อมูลผ่านระบบ e-GP ต่อระบบอินเทอร์เน็ตแบบตรง ไม่ใช่แบบสัญญาณ Wireless
๔. เมื่อผู้ปฏิบัติงานได้รับทราบงบประมาณแล้วให้มีการประชุมเตรียมความพร้อมในการจัดหาพัสดุจัดเตรียม รายละเอียดคุณลักษณะเฉพาะ(Spec) / รูปแบบรายการราคากลางจัดทำ Time line ให้เป็นไปตามแผนปฏิบัติการจัดซื้อจัดจ้างที่กำหนดไว้
๕. จัดทำแผนพัฒนาบุคลากรผู้ปฏิบัติงานที่เกี่ยวข้องกับการจัดซื้อจัดจ้าง เพื่อเข้ารับการอบรมความรู้ด้านพัสดุ
๖. ติดตาม ประเมินผลความก้าวหน้าของการจัดซื้อจัดจ้างให้เป็นไปตามแผนปฏิบัติงานจัดซื้อจัดจ้างที่กำหนด และรายงานผลให้ผู้บริหารรับทราบ

บรรณานุกรม

- กระทรวงการคลัง หลักเกณฑ์ว่าด้วยมาตรฐานและเกณฑ์การปฏิบัติการควบคุมภายใน สำหรับหน่วยงานภาครัฐ พ.ศ. ๒๕๖๑
- คู่มือแนวทางการตอบแบบสำรวจหลักฐานเชิงประจักษ์ (Evidence-Based Integrity and Transparency Assessment : MOITIT) ประจำปีงบประมาณ ๒๕๖๕ ของศูนย์ปฏิบัติการต่อต้านการทุจริต กระทรวงสาธารณสุข



จัดทำโดย

นางวิภาพร ทิพย์อำมาตย์

ตำแหน่ง นักวิชาการสาธารณสุขชำนาญการ

พฤศจิกายน ๒๕๖๖