

สรุปผลการดำเนินงานจัดซื้อจัดจ้าง ประจำปีงบประมาณ 2560
สำนักงานสาธารณสุขอำเภอเขียงกลาง จังหวัดน่าน

เพื่อให้เป็นไปตามเกณฑ์มาตรฐานการประเมินคุณธรรมและความโปร่งใสในการดำเนินงานของหน่วยงานภาครัฐ (Integrity and Transparency Assessment : ITA) ที่กำหนดให้ส่วนราชการรายงานผลการดำเนินการจัดซื้อจัดจ้าง วิเคราะห์ผลการดำเนินการจัดซื้อจัดจ้างของปีงบประมาณ พ.ศ. ๒๕๖๐ รวมทั้งรายงานการปรับปรุงแก้ไขเกี่ยวกับการดำเนินการจัดซื้อจัดจ้างในปีงบประมาณ ๒๕๖๐ สำนักงานสาธารณสุขอำเภอเขียงกลาง ขอสรุปผลการดำเนินงานจัดซื้อจัดจ้าง ประจำปีงบประมาณ ๒๕๖๐ ดังนี้

๑. รายงานผลการดำเนินการจัดซื้อจัดจ้าง ประจำปีงบประมาณ ๒๕๖๐

ตามที่สำนักงานสาธารณสุขอำเภอเขียงกลาง ได้รับการจัดสรรงบประมาณสำนักงานปลัดกระทรวงสาธารณสุข งบดำเนินการ ผลผลิตโครงการทศวรรษแห่งการพัฒนาบริการปฐมภูมิ รหัส ๒๑๐๐๒๒๕๐๕๓๐๐๐๐๐๐ กิจกรรม : พัฒนาระบบบริการปฐมภูมิให้มีคุณภาพมาตรฐาน : รหัส ๒๑๐๐๒๕๕๐๐L๕๖๓๓ ประจำปีงบประมาณ ๒๕๖๐ จำนวน ๓๔๙,๐๐๐ บาท และงบเพิ่มเติมจากเงินงบประมาณสำนักงานปลัดกระทรวงสาธารณสุข งบดำเนินการ ผลผลิตโครงการทศวรรษแห่งการพัฒนาบริการปฐมภูมิ รหัส ๒๑๐๐๒๒๕๐๕๓๐๐๐๐๐๐ กิจกรรม : พัฒนาระบบบริการปฐมภูมิให้มีคุณภาพมาตรฐาน : รหัส ๒๑๐๐๒๕๕๐๐L๕๖๓๓ จำนวน ๓๖,๔๕๐ บาท รวมเป็นเงินทั้งสิ้น ๓๘๕,๔๕๐ บาท (สามแสนแปดหมื่นห้าพันสี่ร้อยห้าสิบบาทถ้วน) นั้น

จากงบประมาณดังกล่าวสำนักงานสาธารณสุขอำเภอเขียงกลาง ได้ดำเนินการจัดซื้อจัดจ้างในปีงบประมาณ ๒๕๖๐ ตามระเบียบสำนักนายกรัฐมนตรีว่าด้วยการพัสดุ พ.ศ. ๒๕๓๕ และแก้ไขเพิ่มเติม เป็นวิธีตกลงราคาทั้งหมด จำนวน ๑๖ รายการ เป็นเงิน ๓๕๑,๓๗๓.๐๐ บาท (สามแสนห้าหมื่นหนึ่งพันสามร้อยเจ็ดสิบบาทถ้วน) คิดเป็นร้อยละ ๙๑.๑๖ ของงบประมาณที่ได้รับการจัดสรรทั้งหมด ดำเนินการจัดซื้อจัดจ้างในระบบอิเล็กทรอนิกส์ e-GP ของสำนักงานสาธารณสุขอำเภอเขียงกลาง เกินวงเงิน ๕,๐๐๐ บาทขึ้นไป จำนวน ๑๔ รายการ รายละเอียดตามตารางที่ ๑

ตารางที่ ๑ แสดงผลการดำเนินการจัดซื้อจัดจ้าง ปีงบประมาณ ๒๕๖๐ สำนักงานสาธารณสุขอำเภอเชียงกลาง จังหวัดน่าน

ลำดับ ที่	งานที่จัดซื้อหรือจัดจ้าง	วงเงินที่ซื้อหรือ จัดจ้าง(บาท)	ราคากลาง(บาท)	วิธีซื้อหรือจ้าง	รายชื่อผู้เสนอราคาและ ราคาที่เสนอ	ผู้ที่ได้รับการคัดเลือกและ ราคาที่ตกลงซื้อหรือจ้าง	เหตุผลที่ คัดเลือก โดยสรุป	เลขที่และวันที่ของสัญญา หรือข้อตกลงในการซื้อหรือ จ้าง
๑	จัดซื้อน้ำมันเชื้อเพลิง	๔๗,๐๐๐.๐๐	๔๗,๐๐๐.๐๐	วิธีตกลงราคา	สหกรณ์การเกษตรเชียง กลาง / ๔๗,๐๐๐.๐๐	สหกรณ์การเกษตรเชียง กลาง / ๔๗,๐๐๐.๐๐	-	๕๙๑๑๑๔๒๕๖๙๕๔ - ๒๘ พ.ย. ๒๕๕๙
๒	จัดซื้อวัสดุคอมพิวเตอร์	๔๐,๗๐๐.๐๐	๔๐,๗๐๐.๐๐	วิธีตกลงราคา	ร้านโชตา ซีดี คอมพิวเตอร์ /๔๐,๗๐๐.๐๐	ร้านโชตา ซีดี คอมพิวเตอร์ /๔๐,๗๐๐.๐๐	-	๕๙๑๒๑๔๑๐๗๓๘๑๑๓ - ๑๓ ธ.ค. ๒๕๕๙
๓	จัดซื้อวัสดุสำนักงาน	๒๗,๐๗๔.๐๐	๒๗,๐๗๔.๐๐	วิธีตกลงราคา	ร้านวิมลพาณิชย์/๒๗,๐๗๔	ร้านวิมลพาณิชย์/๒๗,๐๗๔	-	๕๙๑๒๑๔๑๐๗๕๕๕ - ๑๓ ธ.ค. ๒๕๕๙
๔	จัดซื้อวัสดุงานบ้านงาน ครัว	๙,๔๑๘.๐๐	๙,๔๑๘.๐๐	วิธีตกลงราคา	บ้านเฮาซูเปอร์มาร์เก็ต/ ๙,๔๑๘.๐๐	บ้านเฮาซูเปอร์มาร์เก็ต/ ๙,๔๑๘.๐๐	-	๕๙๑๒๑๔๑๐๗๗๗๗- ๑๓ ธ.ค. ๒๕๕๙
๕	จัดซื้อวัสดุคอมพิวเตอร์	๓๕,๗๑๔.๐๐	๓๕,๗๑๔.๐๐	วิธีตกลงราคา	ร้านโชตา ซีดี คอมพิวเตอร์ /๓๕,๗๑๔.๐๐	ร้านโชตา ซีดี คอมพิวเตอร์ /๓๕,๗๑๔.๐๐	-	๖๐๐๓๑๔๒๓๗๕๑๓ - ๒๒ มี.ค. ๒๕๖๐
๖	จัดซื้อวัสดุสำนักงาน	๓๕,๗๘๐.๐๐	๓๕,๗๘๐.๐๐	วิธีตกลงราคา	ร้านวิมลพาณิชย์/ ๓๕,๗๘๐.๐๐	ร้านวิมลพาณิชย์/ ๓๕,๗๘๐.๐๐	-	๖๐๐๓๑๔๒๓๗๓๕๒ - ๒๒ มี.ค. ๒๕๖๐
๗	จัดซื้อวัสดุงานบ้านงาน ครัว	๖,๘๙๘.๐๐	๖,๘๙๘.๐๐	วิธีตกลงราคา	บ้านเฮาซูเปอร์มาร์เก็ต/ ๖,๘๙๘.๐๐	บ้านเฮาซูเปอร์มาร์เก็ต/ ๖,๘๙๘.๐๐	-	๖๐๐๓๑๔๒๓๗๖๔๐ - ๒๒ มี.ค. ๒๕๖๐
๘	จัดซื้อวัสดุคอมพิวเตอร์	๓๘,๕๐๐.๐๐	๓๘,๕๐๐.๐๐	วิธีตกลงราคา	ร้านโชตา ซีดี คอมพิวเตอร์ /๓๘,๕๐๐.๐๐	ร้านโชตา ซีดี คอมพิวเตอร์ /๓๘,๕๐๐.๐๐	-	๖๐๐๖๑๔๓๒๑๐๔๙ - ๒๙ มี.ย. ๒๕๖๐
๙	จัดซื้อวัสดุสำนักงาน	๒๓,๑๙๕.๐๐	๒๓,๑๙๕.๐๐	วิธีตกลงราคา	ร้านวิมลพาณิชย์/ ๒๓,๑๙๕.๐๐	ร้านวิมลพาณิชย์/ ๒๓,๑๙๕.๐๐	-	๖๐๐๗๑๔๐๒๐๑๖๕ - ๓ ก.ค. ๒๕๖๐
๑๐	จัดซื้อวัสดุงานบ้านงาน ครัว	๙,๓๑๙.๐๐	๙,๓๑๙.๐๐	วิธีตกลงราคา	บ้านเฮาซูเปอร์มาร์เก็ต/ ๙,๓๑๙.๐๐	บ้านเฮาซูเปอร์มาร์เก็ต/ ๙,๓๑๙.๐๐	-	๖๐๐๗๑๔๐๒๑๐๗๑ - ๓ ก.ค. ๒๕๖๐

ลำดับ ที่	งานที่จัดซื้อหรือจัดจ้าง	วงเงินที่ซื้อหรือ จัดจ้าง(บาท)	ราคากลาง(บาท)	วิธีซื้อหรือจ้าง	รายชื่อผู้เสนอราคาและ ราคาที่เสนอ	ผู้ที่ได้รับการคัดเลือกและ ราคาที่ตกลงซื้อหรือจ้าง	เหตุผลที่ คัดเลือก โดยสรุป	เลขที่และวันที่ของสัญญา หรือข้อตกลงในการซื้อหรือ จ้าง
๑๑	จ้างซ่อมยานพาหนะ กค ๔๑๖๕ น่าน	๑๘,๖๓๕.๐๐	๑๘,๖๓๕.๐๐	วิธีตกลงราคา	อยู่ข้างอ้อ /๑๘,๖๓๕.๐๐	อยู่ข้างอ้อ /๑๘,๖๓๕.๐๐		๖๐๐๖๑๔๑๐๒๘๘๙ - ๙ มี.ย. ๒๕๖๐
๑๒	จ้างซ่อมยานพาหนะ ป ๓๙๐๑	๑๓,๓๕๕.๐๐	๑๓,๓๕๕.๐๐	วิธีตกลงราคา	อยู่ข้างอ้อ /๑๓,๓๕๕.๐๐	อยู่ข้างอ้อ /๑๓,๓๕๕.๐๐	-	๖๐๐๖๑๔๑๐๓๑๖๘ - ๙ มี.ย. ๒๕๖๐
๑๓	ค่าจ้างถ่ายเอกสาร	๔,๗๘๕.๐๐	๔,๗๘๕.๐๐	วิธีตกลงราคา	ณัฐพรคัลเลอร์แลปส์/ ๔,๗๘๕.๐๐	ณัฐพรคัลเลอร์แลปส์/ ๔,๗๘๕.๐๐	-	๒/๖๐ - ๑ พ.ย. ๒๕๕๙
๑๔	จัดซื้อวัสดุสำนักงาน	๖,๒๕๐.๐๐	๖,๒๕๐.๐๐	วิธีตกลงราคา	ร้านวิมลพาณิชย์/๖,๒๕๐.๐๐	ร้านวิมลพาณิชย์/๖,๒๕๐.๐๐	-	๖๐๐๘๑๔๐๑๐๕๐๘ - ๑ ส.ค. ๒๕๖๐
๑๕	จัดซื้อวัสดุคอมพิวเตอร์	๓๐,๓๐๐.๐๐	๓๐,๓๐๐.๐๐	วิธีตกลงราคา	ร้านโซดา ซีดี คอมพิวเตอร์ /๓๐,๓๐๐.๐๐	ร้านโซดา ซีดี คอมพิวเตอร์ /๓๐,๓๐๐.๐๐	-	๖๐๐๘๑๔๐๐๘๙๗๐ - ๑ ส.ค. ๒๕๖๐
๑๖	ซ่อมคอมพิวเตอร์	๔,๔๕๐.๐๐	๔,๔๕๐.๐๐	วิธีตกลงราคา	ร้านโซดา ซีดี คอมพิวเตอร์ /๔,๔๕๐.๐๐	ร้านโซดา ซีดี คอมพิวเตอร์ /๔,๔๕๐.๐๐	-	๒๕/๖๐ - ๓ ส.ค. ๒๕๖๐

๒. รายงานการวิเคราะห์ผลดำเนินการจัดซื้อจัดจ้าง ประจำปีงบประมาณ ๒๕๖๐

สำนักงานสาธารณสุขอำเภอเชียงกลาง ได้ใช้งบประมาณสำนักงานปลัดกระทรวงสาธารณสุขงบดำเนินการ ผลผลิตโครงการทศวรรษแห่งการพัฒนาระบบบริการปฐมภูมิ รหัส ๒๑๐๐๒๒๙๐๕๓๐๐๐๐๐๐ กิจกรรม : พัฒนาระบบบริการปฐมภูมิให้มีคุณภาพมาตรฐาน : รหัส ๒๑๐๐๒๕๕๐๐L๕๖๓๓ ในปีงบประมาณ ๒๕๖๐ จำนวน ๓๘๕,๔๕๐.๗๔ บาท คิดเป็นร้อยละ ๑๐๐ โดยได้ดำเนินการเบิกจ่ายเป็นค่าเดินทางไปราชการ ร้อยละ ๒.๓๖ ค่าช่อมยานพาหนะ ร้อยละ ๘.๓๐ ค่าวัสดุเชื้อเพลิง ร้อยละ ๑๒.๑๙ ค่าวัสดุสำนักงาน ร้อยละ ๒๓.๙๔ ค่าวัสดุงานบ้านงานครัว ร้อยละ ๖.๖๕ ค่าวัสดุคอมพิวเตอร์ ร้อยละ ๓๗.๖๗ ค่าดูแลบำรุงรักษาคอมพิวเตอร์ ร้อยละ ๑.๑๕ ค่าจ้างเหมาและใช้สอยอื่นๆ ร้อยละ ๑.๒๔ และค่าสาธารณูปโภค ร้อยละ ๖.๕๐

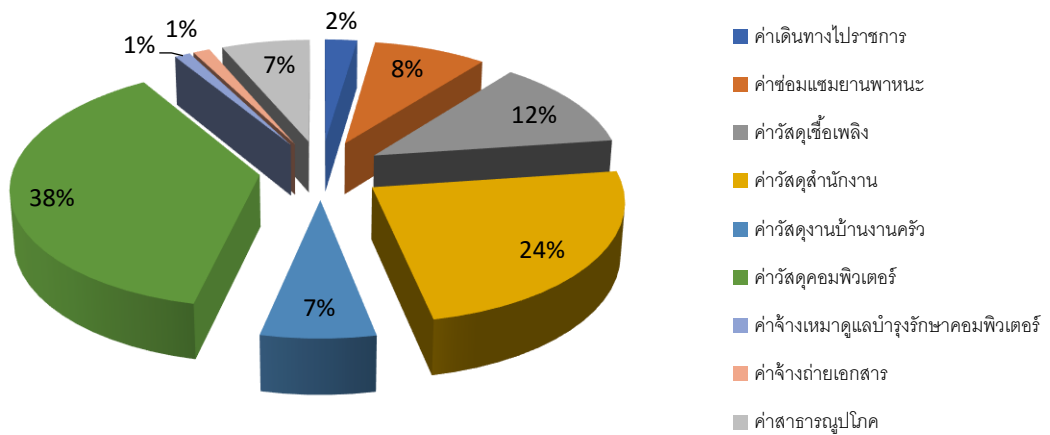
ค่าใช้จ่ายที่เบิกจ่ายสูงสุด ๓ อันดับแรกได้แก่ ค่าวัสดุคอมพิวเตอร์ ค่าวัสดุสำนักงาน และค่าวัสดุเชื้อเพลิง คิดเป็นร้อยละ ๓๗.๖๗ , ๒๓.๙๔ และ ๑๒.๑๙ ตามลำดับ รายละเอียดตามตารางที่ ๒

ตารางที่ ๒ แสดงจำนวนร้อยละของการเบิกจ่ายงบประมาณแยกค่าใช้จ่าย สำนักงานสาธารณสุขอำเภอเชียงกลาง จังหวัดน่าน ประจำปีงบประมาณ ๒๕๖๐

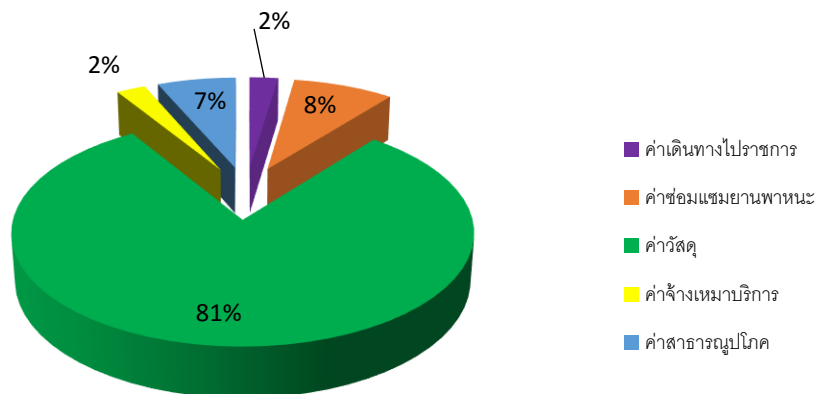
ลำดับ	ค่าใช้จ่าย	จำนวนเงิน(บาท)	ร้อยละ
๑	ค่าเดินทางไปราชการ	๙,๐๙๔.๐๐	๒.๓๖
๒	ค่าช่อมแซมยานพาหนะ	๓๑,๙๙๐.๐๐	๘.๓๐
๓	ค่าวัสดุ		
	- ค่าวัสดุเชื้อเพลิง	๔๗,๐๐๐.๐๐	๑๒.๑๙
	- ค่าวัสดุสำนักงาน	๙๒,๒๙๙.๐๐	๒๓.๙๔
	- ค่าวัสดุงานบ้านงานครัว	๒๕,๖๓๕.๐๐	๖.๖๕
	- ค่าวัสดุคอมพิวเตอร์	๑๔๕,๒๑๔.๐๐	๓๗.๖๗
๔	ค่าจ้างเหมาบริการ		
	๔.๑ ค่าจ้างเหมาดูแลบำรุงรักษาคอมพิวเตอร์	๔,๔๕๐.๐๐	๑.๑๕
	๔.๒ ค่าจ้างถ่ายเอกสาร	๔,๗๘๕.๐๐	๑.๒๔
๕	ค่าสาธารณูปโภค	๒๔,๙๘๓.๗๔	๖.๕๐
	รวม	๓๘๕,๔๕๐.๗๔	๑๐๐.๐๐

แผนภูมิแสดงร้อยละค่าใช้จ่ายเงินงบประมาณงบดำเนินการ ประจำปีงบประมาณ ๒๕๖๐
สำนักงานสาธารณสุขอำเภอเชียงกลาง จังหวัดน่าน

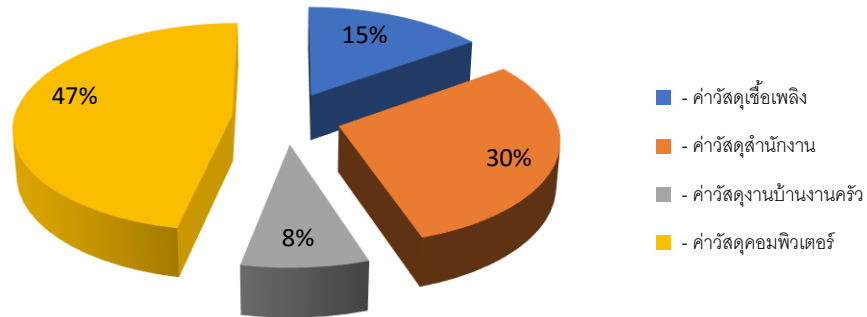
แผนภูมิที่ ๑ แสดงการเบิกจ่ายงบประมาณจำแนกตามค่าใช้จ่าย



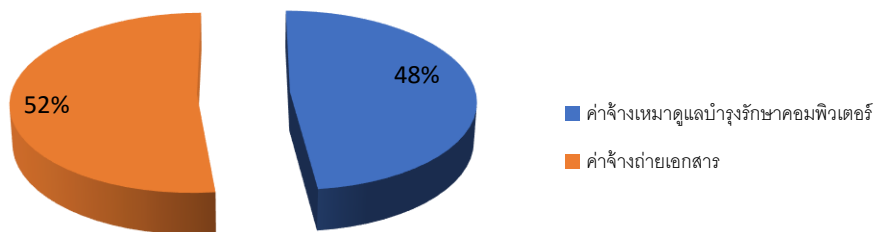
แผนภูมิที่ ๒ แสดงการเบิกจ่ายงบประมาณจำแนกตามหมวดรายจ่าย



แผนภูมิที่ ๓ แสดงค่าใช้จ่ายวัสดุจำแนกตามประเภท



แผนภูมิที่ ๔ แสดงค่าใช้จ่ายจ้างเหมาบริการจำแนกตามประเภท



สรุปผลการเบิกจ่ายงบประมาณดังกล่าวสำนักงานสาธารณสุขอำเภอเชียงกลาง ได้ดำเนินการจัดซื้อจัดจ้างในปีงบประมาณ ๒๕๖๐ ตามระเบียบสำนักนายกรัฐมนตรีว่าด้วยการพัสดุ พ.ศ. ๒๕๓๕ และแก้ไขเพิ่มเติม เป็นวิธีตกลงราคาทั้งหมด จำนวน ๑๖ แผนงาน/โครงการ รวมเป็นเงินทั้งสิ้น ๓๕๑,๓๗๓.๐๐ บาท (สามแสนห้าหมื่นหนึ่งพันสามร้อยเจ็ดสิบสามบาทถ้วน) คิดเป็นร้อยละ ๙๑.๑๖ ของงบประมาณที่ได้รับการจัดสรรทั้งหมด รายละเอียดตามตารางที่ ๓

ตารางที่ ๓ แสดงจำนวนแผนงาน/โครงการ วิธีการจัดการในการดำเนินงานจัดซื้อจัดจ้าง
สำนักงานสาธารณสุขอำเภอเชียงกลาง จังหวัดน่าน ประจำปีงบประมาณ ๒๕๖๐

ลำดับ	ค่าใช้จ่าย	จำนวน แผนงาน/ โครงการ	วิธีการจัดหา	จำนวน(บาท)
๑	ค่าซ่อมแซมยานพาหนะ	๒	ตกลงราคา	๓๑,๙๙๐.๐๐
๒	ค่าวัสดุ			
	- ค่าวัสดุเชื้อเพลิง	๑	ตกลงราคา	๔๗,๐๐๐.๐๐
	- ค่าวัสดุสำนักงาน	๔	ตกลงราคา	๙๒,๒๙๙.๐๐
	- ค่าวัสดุงานบ้านงานครัว	๓	ตกลงราคา	๒๕,๖๓๕.๐๐
	- ค่าวัสดุคอมพิวเตอร์	๔	ตกลงราคา	๑๔๕,๒๑๔.๐๐
๓	ค่าจ้างเหมาบริการ			
	๔.๑ ค่าจ้างเหมาดูแลบำรุงรักษาคอมพิวเตอร์	๑	ตกลงราคา	๔,๔๕๐.๐๐
	๔.๒ ค่าจ้างถ่ายเอกสาร	๑	ตกลงราคา	๔,๗๘๕.๐๐
	รวม	๑๖		๓๕๑,๓๗๓.๐๐

จากที่สำนักงานสาธารณสุขอำเภอเชียงกลาง ได้ดำเนินการจัดซื้อจัดจ้างในปีงบประมาณ ๒๕๖๐ ตามระเบียบสำนักนายกรัฐมนตรีว่าด้วยการพัสดุ พ.ศ. ๒๕๓๕ และแก้ไขเพิ่มเติม เป็นวิธีตกลงราคาทั้งหมด จำนวน ๑๖ แผนงาน/โครงการ สามารถดำเนินการจัดซื้อจัดจ้างให้เป็นไปตามแผน จำนวน ๑๓ แผนงาน/โครงการ จัดซื้อจัดจ้างในวงเงินน้อยกว่าแผนกำหนดไว้ ๗,๖๑๐.๐๐ บาท ค่าใช้จ่ายที่จัดซื้อเกินกว่าแผนที่กำหนดไว้มากที่สุด ๓ อันดับแรกได้แก่ ค่าวัสดุคอมพิวเตอร์ ค่าวัสดุสำนักงาน และค่าวัสดุงานบ้านงานครัว ตามลำดับ รายละเอียดตามตารางที่ ๔

ตารางที่ ๔ จำนวนแผนงาน/โครงการ วิธีการจัดการในการดำเนินงานจัดซื้อจัดจ้าง
สำนักงานสาธารณสุขอำเภอเชียงกลาง จังหวัดน่าน ประจำปีงบประมาณ ๒๕๖๐

ลำดับ	ค่าใช้จ่าย	จำนวน แผนงาน/ โครงการ	ผลการจัด ตามแผน		ผลการดำเนินการ		
			เป็นไป ตามแผน	ไม่ เป็นไป ตาม แผน	วงเงินตามแผน (บาท)	วงที่จัดหาได้ (บาท)	ประหยัด (บาท)
๑	ค่าซ่อมแซมยานพาหนะ	๒	๒		๔๐,๐๐๐.๐๐	๓๑,๙๙๐.๐๐	๘,๐๑๐.๐๐
๒	ค่าวัสดุ						
	- ค่าวัสดุเชื้อเพลิง	๑	๑	-	๙๐,๐๐๐.๐๐	๔๗,๐๐๐.๐๐	๔๓,๐๐๐.๐๐
	- ค่าวัสดุสำนักงาน	๔	๓	๑	๗๗,๑๗๒.๐๐	๙๒,๒๙๙.๐๐	-๑๕,๑๒๗.๐๐
	- ค่าวัสดุงานบ้านงานครัว	๓	๓	-	๑๘,๕๓๓.๐๐	๒๕,๖๓๕.๐๐	-๗,๑๐๒.๐๐
	- ค่าวัสดุคอมพิวเตอร์	๔	๓	๑	๑๒๘,๓๗๘.๐๐	๑๔๕,๒๑๔.๐๐	-๑๖,๘๓๖.๐๐
๓	ค่าจ้างเหมาบริการ						
	๔.๑ ค่าจ้างเหมาดูแล บำรุงรักษาคอมพิวเตอร์	๑		๑	๐.๐๐	๔,๕๕๐.๐๐	-๔,๕๕๐.๐๐
	๔.๒ ค่าจ้างเหมาถ่าย เอกสาร	๑	๑	-	๔,๙๐๐.๐๐	๔,๗๘๕.๐๐	๑๑๕.๐๐
	รวม	๑๖	๑๓	๓	๓๕๘,๙๘๓.๐๐	๓๕๑,๓๗๓.๐๐	๗,๖๑๐.๐๐

๓. สรุปปัญหา/อุปสรรคการดำเนินการจัดซื้อจัดจ้าง ประจำปีงบประมาณ ๒๕๖๐

การจัดการพัสดุมีกระบวนการดำเนินงานที่ต้องอาศัยการปฏิบัติงานตามระเบียบหลายขั้นตอน มีความต่อเนื่อง โดยเฉพาะการจัดซื้อจัดจ้างทางอิเล็กทรอนิกส์ ในระบบ e-GP ซึ่งทำให้เกิดปัญหากับผู้ปฏิบัติงานอยู่เสมอ สำนักงานสาธารณสุขอำเภอเชียงกลาง ขอสรุปปัญหาและอุปสรรค และข้อเสนอแนะ เพื่อใช้เป็นแนวทางในการพัฒนาปรับปรุงระบบการปฏิบัติงานการจัดซื้อจัดจ้างของหน่วยงานในปีงบประมาณ ๒๕๖๑ ตามรายละเอียด ดังนี้

๑. ผู้ปฏิบัติงานมีภาระงานหลายด้าน และไม่เป็นบุคลากรที่จบการศึกษาด้านการเงิน/ด้านพัสดุ ความสามารถในการดำเนินงานด้านการเงิน ด้านพัสดุ เทียบไม่ได้กับผู้ที่จบด้านดังกล่าวมาโดยตรง จึงมีความเข้าใจและความชำนาญในการปฏิบัติงาน ไม่เพียงพอ
๒. การบันทึกในระบบ e-GP ล่าช้า เนื่องจากผู้ปฏิบัติงานขาดความเข้าใจ ระบบการเชื่อมต่อมีปัญหา ช้าและหลุดบ่อยครั้ง มีความซับซ้อนเข้าใจยาก ไม่สามารถพิมพ์เอกสารได้จากระบบโดยตรง(ต้องมีการแก้ไข/เพิ่มเติมข้อความในระบบบางรายการตามความต้องการของหน่วยงานต้นสังกัด) มีขั้นตอนหลายขั้นตอนต้องใช้เวลาในการบันทึกข้อมูลนาน รายการพัสดุในระบบหายาก ทำให้เสียเวลาในการค้นหา
๓. มีการจัดหาพัสดุนอกแผนปฏิบัติงานการจัดซื้อจัดจ้างที่กำหนดไว้
๔. เนื่องจากอยู่ในช่วงที่มีการเปลี่ยนแปลงระเบียบกระทรวงการคลังว่าด้วยการจัดซื้อจัดจ้างและการบริหารพัสดุภาครัฐ พ.ศ. ๒๕๖๐ และพระราชบัญญัติการจัดซื้อจัดจ้างและการบริหารพัสดุภาครัฐ พ.ศ. ๒๕๖๐ ส่งผลให้บุคลากรที่ปฏิบัติงานด้านจัดซื้อจัดจ้าง ยังไม่เข้าใจในการปฏิบัติงานอย่างชัดเจน ส่งผลให้เกิดความผิดพลาดในการปฏิบัติงาน

๔. ข้อเสนอแนะและการพัฒนา

๑. การใช้งานในระบบ e-GP ควรเป็นระบบที่ถาวร ไม่ควรเปลี่ยนแปลงบ่อย
๒. ปรับปรุงระบบการเชื่อมต่ออินเทอร์เน็ตของหน่วยงาน กรณีเครื่องที่ใช้สำหรับการบันทึกข้อมูลผ่านระบบ e-GP ควรต่อระบบอินเทอร์เน็ตโดยตรง ที่ไม่ใช่แบบ Wireless
๓. ให้ผู้มีส่วนเกี่ยวข้องในการจัดทำแผน กำหนดคุณลักษณะพัสดุที่ต้องการให้ชัดเจน และจัดหาพัสดุให้เป็นไปตามแผนที่กำหนด
๔. ผู้ปฏิบัติงาน ควรกำหนดแผนการเข้ารับการศึกษาอบรม เพื่อพัฒนาศักยภาพให้มีความเข้าใจในระเบียบ และวิธีปฏิบัติตามมติคณะรัฐมนตรีและอื่นๆที่เกี่ยวข้อง รวมทั้งค้นคว้าศึกษาจากเอกสารราชการ

๕. แผนการปรับปรุงระบบการปฏิบัติงานการจัดซื้อจัดจ้างของหน่วยงาน ในปีงบประมาณ ๒๕๖๑

๑. จัดอบรมเชิงปฏิบัติการ และกำหนดวิธีปฏิบัติงานให้เป็นไปในแนวทางเดียวกันให้แก่ผู้ปฏิบัติงานที่เกี่ยวข้อง
๒. ปรับปรุงระบบปฏิบัติการของคอมพิวเตอร์ ให้สนองต่อระบบ e_GP
๓. ปรับปรุงระบบการเชื่อมต่ออินเทอร์เน็ตเครื่องที่ใช้สำหรับการบันทึกข้อมูลผ่านระบบ e-GP ต่อระบบอินเทอร์เน็ตแบบตรง ไม่ใช่แบบสัญญาณ Wireless
๔. เมื่อผู้ปฏิบัติงานได้รับทราบงบประมาณแล้วให้มีการประชุมเตรียมความพร้อมในการจัดหาพัสดุ จัดเตรียม รายละเอียดคุณลักษณะเฉพาะ(Spec) / รูปแบบรายการราคากลาง จัดทำ Time line ให้เป็นไปตามแผนปฏิบัติการจัดซื้อจัดจ้างที่กำหนดไว้
๕. จัดทำแผนพัฒนาบุคลากรผู้ปฏิบัติงานที่เกี่ยวข้องกับการจัดซื้อจัดจ้าง เพื่อเข้ารับการอบรมความรู้ด้านพัสดุ
๖. ติดตาม ประเมินผลความก้าวหน้าของการจัดซื้อจัดจ้างให้เป็นไปตามแผนปฏิบัติงานจัดซื้อจัดจ้างที่กำหนด และรายงานผลให้ผู้บริหารรับทราบ

ลายมือชื่อ



ผู้จัดทำ

(นายสุวิทย์ ไชยวิโน)

ตำแหน่ง นักวิชาการสาธารณสุขชำนาญการ

ลายมือชื่อ



ผู้บริหาร

(นายชูชีพ ปัญญา)

ตำแหน่ง สาธารณสุขอำเภอเชียงกลาง